

# Мы всегда готовы помочь!

Зарегистрируйте свое устройство и получите поддержку на [www.philips.com/support](http://www.philips.com/support)



BTM2310



## Руководство пользователя

# PHILIPS



# Содержание

---

|          |                           |          |
|----------|---------------------------|----------|
| <b>1</b> | <b>Важная информация!</b> | <b>2</b> |
|          | Техника безопасности      | 2        |

---

|          |                               |          |
|----------|-------------------------------|----------|
| <b>2</b> | <b>Микросистема</b>           | <b>4</b> |
|          | Введение                      | 4        |
|          | Комплектация                  | 4        |
|          | Описание основного устройства | 5        |
|          | Описание пульта ДУ            | 6        |

---

|          |                                 |          |
|----------|---------------------------------|----------|
| <b>3</b> | <b>Начало работы</b>            | <b>8</b> |
|          | Подключение акустических систем | 8        |
|          | Подключение питания             | 8        |
|          | Демонстрация функций            | 9        |
|          | Подготовка пульта ДУ            | 9        |
|          | Установка часов                 | 9        |
|          | Включение                       | 9        |

---

|          |  |           |
|----------|--|-----------|
| <b>4</b> | <b>Воспроизведение</b>                             | <b>11</b> |
|          | Воспроизведение с диска                            | 11        |
|          | Воспроизведение с устройства USB                   | 11        |
|          | Управление воспроизведением                        | 12        |
|          | Переход к дорожке                                  | 12        |
|          | Программирование дорожек                           | 12        |
|          | Воспроизведение с устройств с поддержкой Bluetooth | 13        |

---

|          |  |           |
|----------|--|-----------|
| <b>5</b> | <b>Прослушивание радио</b>                   | <b>14</b> |
|          | Настройка радиостанции                       | 14        |
|          | Автоматическое программирование радиостанций | 14        |
|          | Программирование радиостанций вручную        | 14        |
|          | Выбор сохраненной радиостанции               | 14        |

---

|          |  |           |
|----------|--|-----------|
| <b>6</b> | <b>Другие возможности</b>              | <b>15</b> |
|          | Установка времени включения будильника | 15        |
|          | Установка таймера отключения           | 15        |
|          | Воспроизведение с внешнего устройства  | 15        |

---

|          |                                   |           |
|----------|-----------------------------------|-----------|
| <b>7</b> | <b>Сведения об изделии</b>        | <b>17</b> |
|          | Характеристики                    | 17        |
|          | Информация о совместимости с USB  | 18        |
|          | Поддерживаемые форматы MP3-дисков | 18        |

---

|          |  |           |
|----------|--|-----------|
| <b>8</b> | <b>Определение и устранение неисправностей</b> | <b>19</b> |
|----------|--|-----------|

---

|          |                    |           |
|----------|--------------------|-----------|
| <b>9</b> | <b>Уведомление</b> | <b>21</b> |
|----------|--------------------|-----------|

# 1 Важная информация!

## Техника безопасности

Ознакомьтесь с приведенными обозначениями безопасности.



Значок молнии указывает на наличие изолированных материалов в устройстве и опасность поражения электрическим током. В целях безопасности не снимайте корпус. Восклицательный знак указывает на функции, перед использованием которых необходимо внимательно ознакомиться с прилагаемым руководством во избежание последующих проблем с работой и обслуживанием устройства.

**ОСТОРОЖНО!** Для предотвращения возгорания или поражения электрическим током запрещается подвергать данное устройство воздействию дождя или влаги, а также помещать на него заполненные жидкостью сосуды, например вазы.

**ВНИМАНИЕ!** Во избежание поражения электрическим током полностью вставляйте вилку в розетку электросети. Для регионов, где используются поляризованные вилки: во избежание поражения электрическим током полностью вставляйте широкий штекер в широкий разъем.

## Важные инструкции по безопасности

- Следуйте всем указаниям.
- Обратите внимание на все предупреждения.
- Запрещается использовать данный прибор вблизи воды.
- Очищайте устройство только сухой тканью.
- Запрещается блокировать вентиляционные отверстия устройства. Устанавливайте устройство в соответствии с инструкциями производителя.
- Запрещается устанавливать устройство возле источников тепла, таких как батареи отопления, обогреватели, кухонные плиты и другие приборы (включая усилители), излучающие тепло.
- Не наступайте на сетевой шнур и не заземляйте его, особенно в области вилки, розетки и в месте выхода из прибора.
- Используйте только принадлежности/аксессуары, рекомендованные производителем.
- Устанавливайте устройство только на тележку, подставку, треногу, кронштейн или стол, рекомендуемые производителем или входящие в комплект поставки. При использовании тележки передвигайте ее осторожно во избежание падения устройства.



- Отключайте прибор от сети во время грозы или во время длительного перерыва в использовании.

- При необходимости технической диагностики и ремонта обращайтесь только к квалифицированным специалистам. Проведение диагностики необходимо при любых повреждениях прибора, например при повреждении сетевого шнура или вилки, попадании жидкости или какого-либо предмета в прибор, воздействии дождя или влаги, неполадках в работе или падении.
- Использование элементов питания. **ВНИМАНИЕ!** Для предотвращения утечки электролита и во избежание телесных повреждений, порчи имущества или повреждения устройства соблюдайте следующие правила.
  - Вставляйте элементы питания правильно, соблюдая полярность, указанную на устройстве (знаки + и -).
  - Не устанавливайте одновременно элементы питания разных типов (старые и новые; угольные и щелочные и т.п.).
  - Запрещается подвергать элементы питания (упакованные или установленные) воздействию высоких температур, включая прямые солнечные лучи, огонь и т.п.
  - При длительном перерыве в использовании извлекайте элементы питания.
- Не допускайте попадания капель или брызг на устройство.
- Не помещайте на прибор потенциально опасные предметы (например, сосуды с жидкостями и зажженные свечи).
- Если для отключения устройства используется сетевой шнур или приборный штепсель, доступ к ним должен быть свободным.



### Предупреждение

- Запрещается снимать корпус прибора.
- Запрещается смазывать детали прибора.
- Запрещается устанавливать этот прибор на другие электрические устройства.
- Берегите прибор от воздействия прямых солнечных лучей, открытого огня и источников тепла.
- Запрещается смотреть на лазерный луч внутри прибора.
- Убедитесь, что обеспечен легкий доступ к сетевому шнуру, вилке или адаптеру для отключения устройства от электросети.

## 2 Микросистема

Поздравляем с покупкой и приветствуем вас в клубе Philips! Чтобы воспользоваться всеми преимуществами поддержки Philips, зарегистрируйте приобретенное устройство на сайте [www.philips.com/welcome](http://www.philips.com/welcome).

### Введение

Это устройство позволяет:

- прослушивать аудиозаписи с дисков, устройств с поддержкой Bluetooth, запоминающих устройств USB и других внешних устройств;
- слушать радиостанции FM-диапазона.

Для создания насыщенного звука предусмотрен следующий эффект:

- цифровое управление звуком (DSC);
  - DSC 1: сбалансированный
  - DSC 2: четкий
  - DSC 3: мощный
  - DSC 4: теплый
  - DSC 5: яркий

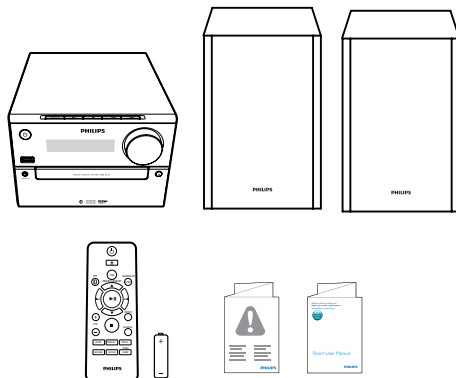
Устройство поддерживает следующие форматы медианосителей:



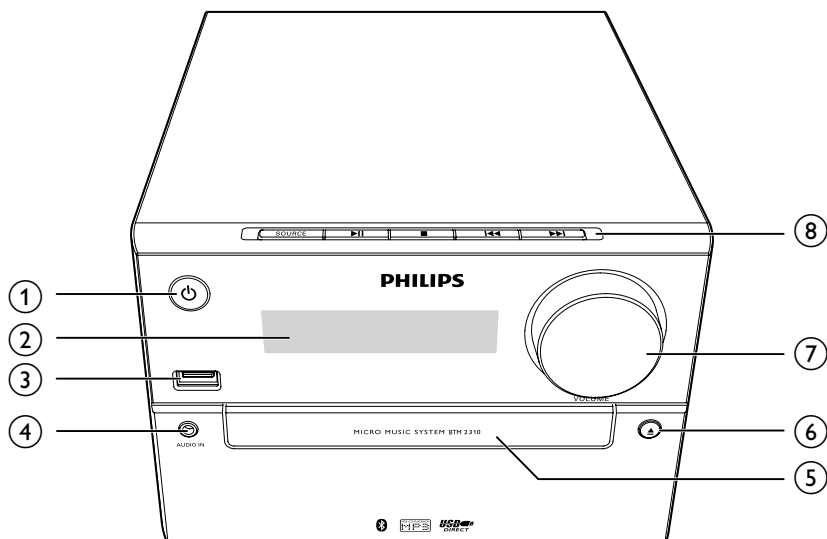
### Комплектация

Проверьте комплектацию устройства.

- Основное устройство
- Акустические системы — 2 шт.
- Пульт ДУ (с одной батареей типа AAA)
- Краткое руководство пользователя
- Важные сведения и примечания по безопасности



## Описание основного устройства



### ①

- Включение прибора.
- Переключение в режим ожидания или режим ожидания Eco Power.

### ② **Экран**

- Отображение текущего состояния.

### ③

- Подключение запоминающих устройств USB.
- Зарядите прибор.

### ④ **AUDIO IN**

- Подключение внешних аудиоустройств.

### ⑤ **Отделение для диска**

### ⑥

- Открытие и закрытие отделения для диска.

### ⑦ **VOLUME**

- Регулировка громкости.

### ⑧ **SOURCE**

- Выбор источника: DISC, USB, TUNER, AUDIO IN, BT (Bluetooth).

### 

- Запуск, пауза или возобновление воспроизведения.

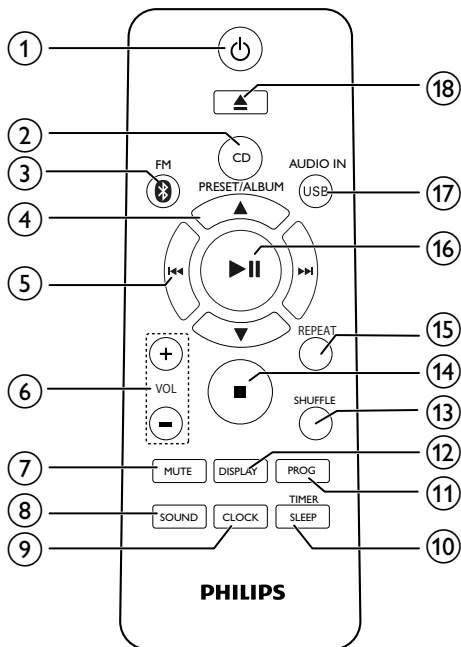
### 

- Остановка воспроизведения или удаление программы.

### 

- Переход к предыдущей/следующей дорожке.
- Поиск по дорожке/диску/USB-устройству.
- Настройка радиостанции.
- Настройка времени.

## Описание пульта ДУ



- ① **⏻**
- Включение и выключение аудиосистемы.
  - переключение в режим ожидания или режим ожидания Eco Power.
- ② **CD**
- Выбор компакт-диска в качестве источника воспроизведения.
- ③ **FM/**
- Выбор FM или Bluetooth в качестве источника воспроизведения.
- ④ **PRESET/ALBUM ▲ / ▼**
- Выбор сохраненной радиостанции.
  - Переход к предыдущему/следующему альбому.

- ⑤ **⏮ / ⏭**
- Переход к предыдущей/следующей дорожке.
  - Поиск по дорожке/диску/USB-устройству.
  - Настройтесь на радиостанцию.
  - Настройка времени.
- ⑥ **VOL +/-**
- Регулировка громкости.
- ⑦ **MUTE**
- Отключение и включение звука.
- ⑧ **SOUND**
- Оптимизация звучания с помощью функции цифрового управления звуком (DSC).
- ⑨ **CLOCK**
- Установка часов.
  - Просмотр данных о времени.
- ⑩ **SLEEP/TIMER**
- Установка таймера отключения.
  - Установка будильника.
- ⑪ **PROG**
- Программирование дорожек.
  - Программирование радиостанций.
  - Автоматическое сохранение FM-радиостанций.
- ⑫ **DISPLAY**
- Настройка яркости дисплея.
- ⑬ **SHUFFLE**
- Воспроизведение дорожек в случайном порядке.
- ⑭ **■**
- Остановка воспроизведения или удаление программы.
- ⑮ **REPEAT**
- Повторное воспроизведение отдельной дорожки или всех дорожек.



16 ►||

- Запуск, пауза или возобновление воспроизведения.

17 USB/AUDIO IN

- Выбор USB или AUDIO IN в качестве источника.

18 ▲

- Нажатие для открытия или закрытия отделения для диска.

# 3 Начало работы



## Внимание

- Использование кнопок управления и регулировки или выполнение действий, отличных от описанных ниже, может привести к радиационному облучению и к другим опасным последствиям.

Всегда следуйте инструкциям, приведенным в данной главе.

При обращении в представительство компании Philips необходимо назвать номер модели и серийный номер устройства.

Серийный номер и номер модели указаны на задней панели устройства. Впишите эти номера здесь:

Номер модели

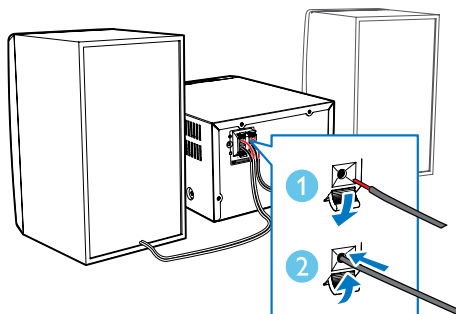
Серийный номер

## Подключение акустических систем



### Примечание

- Для оптимального звучания используйте только акустические системы, входящие в комплект.
- Подключайте только акустические системы, сопротивление которых идентично или выше сопротивления акустических систем, входящих в комплект. См. раздел "Характеристики" в данном руководстве.

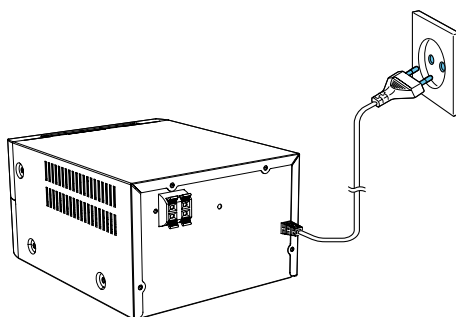


## Подключение питания



### Внимание

- Риск повреждения устройства! Убедитесь, что напряжение электросети соответствует напряжению, указанному на задней или нижней панели устройства.
- Риск поражения электрическим током! При отключении шнура питания переменного тока от электросети тяните только за вилку. Не тяните за шнур питания.
- Перед подключением шнура питания переменного тока убедитесь, что все остальные подключения выполнены.



## Демонстрация функций

В режиме ожидания нажмите ■ для демонстрации функций устройства.

- ↳ Функции будут поочередно отображаться на дисплее.
- Чтобы выключить демо-режим, снова нажмите кнопку ■.

## Подготовка пульта ДУ

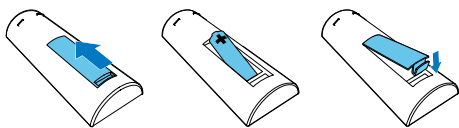


### Внимание

- Опасность взрыва! Не подвергайте элементы питания воздействию высоких температур, прямых солнечных лучей или огня. Запрещается сжигать батареи.
- Возможно сокращение срока службы аккумуляторов! Не используйте совместно аккумуляторы различных типов и торговых марок.
- Риск повреждения устройства! Если вы не собираетесь пользоваться пультом ДУ в течение длительного периода времени, извлеките из него батарейки.

### Замена батареи пульта ДУ

- 1 Откройте отделение для батарей.
- 2 Вставьте прилагаемую батарею типа ААА, соблюдая указанную полярность (+/-).
- 3 Закройте отделение для батарей.



## Установка часов

- 1 В режиме ожидания нажмите и удерживайте кнопку **CLOCK** на пульте ДУ более двух секунд.
  - ↳ Отобразится часовой формат [24H] или [12H].

- 2 Нажмите **◀◀ / ▶▶** для выбора формата отображения времени — [24H] или [12H].
- 3 Нажмите **CLOCK** для подтверждения.
  - ↳ Отобразятся и начнут мигать цифры, соответствующие значению часа.
- 4 Для настройки значения часа и минут повторите действия, описанные в шагах 2 и 3.



### Примечание

- Если в течение 90 секунд ни одна из кнопок не была задействована, система автоматически выходит из режима установки часов.



### Совет

- Данные о времени можно просмотреть в режиме включенного питания, нажав кнопку **CLOCK**.

## Включение

Нажмите **⊕**.

- ↳ Устройство переключится на источник, который был выбран последним.

## Переключение в режим ожидания

Нажмите **⊕** еще раз для переключения устройства в режим ожидания.

- ↳ На дисплее отобразятся часы (если они настроены).

## Переключение в режим ожидания ECO

Нажмите и удерживайте кнопку **⊕** не менее двух секунд.

- ↳ Яркость подсветки дисплея уменьшится.

 **Примечание**

- Устройство переключится в режим ожидания Eco Power через 15 минут пребывания в обычном режиме ожидания.

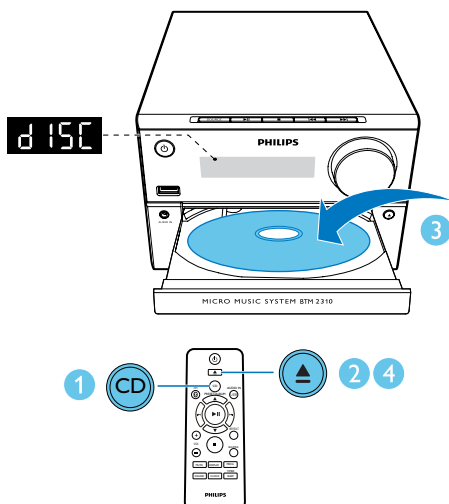
**Переключение между режимом ожидания и режимом ожидания ECO**

Нажмите и удерживайте кнопку  $\Phi$  не менее двух секунд.

## 4 Воспроизведе- ние

### Воспроизведение с диска

- 1 Нажмите **CD**, чтобы выбрать **CD** в качестве источника воспроизведения.
- 2 Нажмите кнопку **▲**, чтобы открыть отделение для диска.
- 3 Вставьте диск этикеткой вверх.
- 4 Нажмите кнопку **▲**, чтобы закрыть отделение для диска.  
↳ Воспроизведение начнется автоматически. В противном случае нажмите **▶||**.

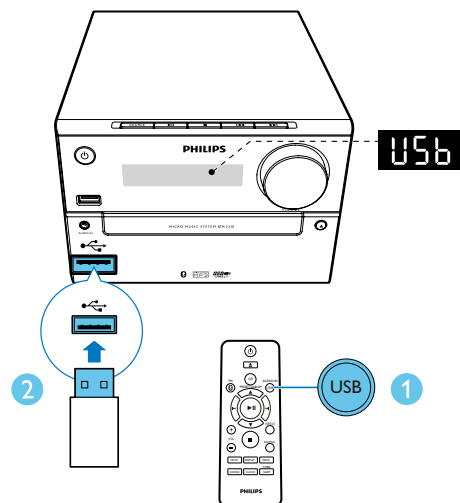


### Воспроизведение с устройства USB

#### Примечание

- Убедитесь, что на устройстве USB содержатся аудиофайлы поддерживаемых форматов.

- 1 Последовательно нажимайте кнопку **USB/AUDIO IN**, чтобы выбрать **USB** в качестве источника.
- 2 Вставьте устройство USB в разъем **↔**.  
↳ Воспроизведение начнется автоматически. В противном случае нажмите **▶||**.

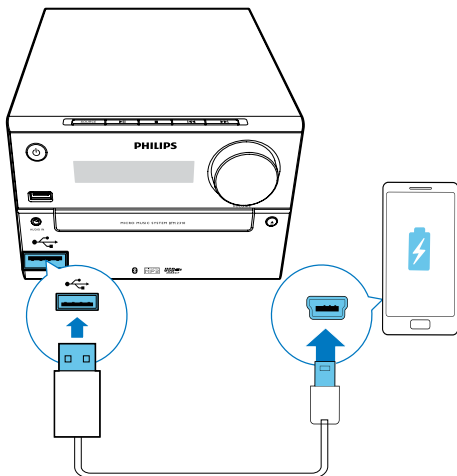


### Зарядка устройства

Зарядку устройства можно выполнять через USB-разъем с помощью USB-кабеля (не входит в комплект).

## Примечание

- Максимальная сила тока для зарядки через разъем USB составляет 1 А.
- Зарядка через USB-порт поддерживается не всеми устройствами.



## Управление воспроизведением

|         |   |
|---------|---|
| ▲ / ▼   | Выберите папку.   |
| ◀◀ / ▶▶ | Выберите аудиофайл.   |
| ▶       | Приостановка или возобновление воспроизведения.               |
| ■       | Остановка воспроизведения.                                    |
| REPEAT  | Повторное воспроизведение отдельной дорожки или всех дорожек. |
| SHUFFLE | Воспроизведение дорожек в случайном порядке.                  |
| VOL +/- | Увеличение и уменьшение громкости.                            |
| MUTE    | Отключение или включение звука.                               |

**SOUND** Оптимизация звучания с помощью функции цифрового управления звуком (DSC): сбалансированный, четкий, мощный, теплый и яркий звук.

**DISPLAY** Настройка яркости дисплея.

## Переход к дорожке

### Для компакт-дисков:

Нажмите кнопку ◀◀ / ▶▶, чтобы выбрать другую дорожку.

### Для дисков MP3 и USB:

- 1 Нажмите ▲ / ▼, чтобы выбрать альбом или папку.
- 2 Нажмите кнопку ◀◀ / ▶▶, чтобы выбрать дорожку или файл.

## Программирование дорожек

Можно запрограммировать до 20 дорожек.

- 1 Для перехода в режим программирования нажмите кнопку **PROG**.
- 2 Для дорожек MP3 нажмите ▲ / ▼, чтобы выбрать альбом.
- 3 С помощью кнопок ◀◀ / ▶▶ выберите дорожку, затем нажмите кнопку **PROG** для подтверждения.
- 4 Повторите шаги 2-3 для программирования остальных дорожек.
- 5 Нажмите кнопку ▶|| для воспроизведения запрограммированных дорожек.
  - ↳ Во время воспроизведения отображается индикатор **[PROG]** (Программа).
  - Для удаления программы в режиме остановки нажмите кнопку ■.

## Воспроизведение с устройств с поддержкой Bluetooth

### Примечание

- Рабочий диапазон между устройством и Bluetooth-устройством составляет примерно 10 метров.
- Препятствия между устройством и док-станцией могут сократить рабочий диапазон.
- Совместимость со всеми устройствами Bluetooth не гарантирована.



- 1** Последовательно нажимайте **FM**/**⌘**, чтобы выбрать устройство **Bluetooth** в качестве источника воспроизведения.  
↳ Отобразится индикация **[BT]** (Bluetooth).  
↳ Индикатор Bluetooth начнет мигать синим светом.
- 2** На устройстве с поддержкой профиля A2DP (Advanced Audio Distribution Profile) включите функцию Bluetooth

и выполните поиск доступных Bluetooth-устройств (см. руководство пользователя устройства).

- 3** На Bluetooth-устройстве выберите **PHILIPS BTM2310** и при необходимости введите пароль "0000" для сопряжения.  
↳ После успешного сопряжения и подключения индикатор Bluetooth загорится ровным синим светом, на устройстве раздастся звуковой сигнал.
- 4** Запустите воспроизведение аудиофайла на подключенном устройстве.  
↳ Начнется потоковая передача аудио с подключенного Bluetooth-устройства на эту систему.

### Совет

- Система позволяет запомнить до 4 ранее подключенных Bluetooth-устройств.

### Отключение устройства с поддержкой Bluetooth:

- отключите функцию Bluetooth на устройстве или
- переместите устройство за пределы диапазона соединения или
- Нажмите и удерживайте **▶|||** в течение 3 секунд.  
↳ Текущее подключение Bluetooth будет разорвано.

### Удаление истории сопряжения устройств Bluetooth:

- Нажмите и удерживайте **■** в течение 8 секунд.  
↳ Текущая история Bluetooth будет удалена.

# 5 Прослушивание радио

## Настройка радиостанции



Совет

- Установите антенну на максимальном расстоянии от телевизора, видеомагнитофона или иного источника радиоизлучения.
- Для улучшения качества приема полностью выдвиньте антенну и отрегулируйте ее положение.

- 1 Последовательно нажимайте **FM/** \*, чтобы выбрать **FM** в качестве источника воспроизведения.
- 2 Нажмите и удерживайте кнопку **◀◀ / ▶▶** не менее двух секунд.  
↳ Настройка станций с сильным сигналом производится автоматически.
- 3 Повторите шаг 2 для настройки других станций.

**Настройка станции со слабым сигналом:**

Последовательно нажимайте кнопку **◀◀ / ▶▶** для настройки оптимального приема.

## Автоматическое программирование радиостанций



Примечание

- Можно запрограммировать до 20 предварительно установленных радиостанций (FM).

В режиме тюнера нажмите и удерживайте более двух секунд кнопку **PROG** для включения режима автоматического программирования.

- ↳ Все найденные станции будут запрограммированы в порядке уменьшения силы сигнала.
- ↳ Первая запрограммированная радиостанция включится автоматически.

## Программирование радиостанций вручную

- 1 Настройтесь на радиостанцию.
- 2 Нажмите **PROG**, затем нажмите **▲ / ▼**, чтобы выбрать номер от 1 до 20.
- 3 Нажмите **PROG** для подтверждения.  
↳ Отобразится номер предустановленной станции и ее частота.
- 4 Для программирования других радиостанций повторите шаги 2—3.



Примечание

- Для смены запрограммированной радиостанции сохраните под ее номером другую станцию.

## Выбор сохраненной радиостанции

В режиме тюнера нажмите кнопку **▲ / ▼** для выбора номера сохраненной станции.



## 6 Другие ВОЗМОЖНОСТИ

### Установка времени включения будильника

Данная система может быть использована в качестве будильника. Для сигнала будильника можно выбрать следующие источники: CD, FM или USB.

#### Примечание

- Убедитесь в правильности установки часов.

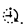
- 1 В режиме ожидания нажмите и удерживайте кнопку **SLEEP/TIMER** более двух секунд.  
↳ Отобразятся и начнут мигать цифры, соответствующие значению часа.
- 2 Последовательно нажимайте кнопку **◀◀** / **▶▶**, чтобы установить значение часа.
- 3 Нажмите **SLEEP/TIMER** для подтверждения.  
↳ Отобразятся и начнут мигать цифры, соответствующие значению минут.
- 4 Повторите шаги 2 и 3, чтобы установить значение минут, выбрать источник воспроизведения (**CD**, **FM** или **USB**) и настроить уровень громкости.

#### Примечание

- Если в течение 90 секунд ни одна из кнопок не была нажата, система автоматически выйдет из режима настройки таймера.

#### Включение и отключение будильника:

Последовательно нажимайте **SLEEP/TIMER**, чтобы включить или отключить будильник.

- ↳ Если будильник включен, отобразится индикация .

#### Совет

- Если выбран источник CD/USB, но не вставлен диск или не подключено устройство USB, система автоматически переключится в режим тюнера.

### Установка таймера отключения

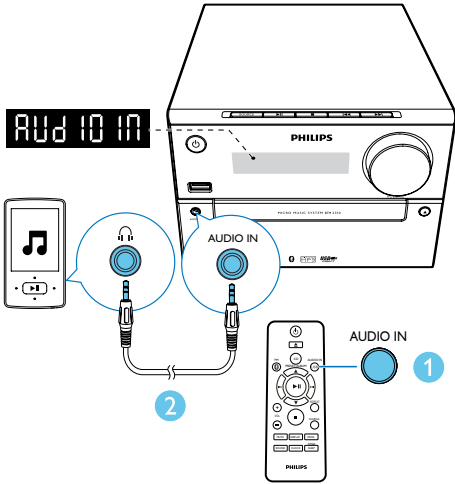
Чтобы установить таймер отключения, при включенном устройстве последовательно нажимайте кнопку **SLEEP/TIMER**, чтобы выбрать период времени (в минутах).

- ↳ Если таймер отключения активирован, отображается индикация **zz**. В противном случае **zz** не отображается.

### Воспроизведение с внешнего устройства

С помощью данного устройства можно прослушивать музыку с внешних устройств, подключенных через кабель MP3 Link.

- 1 Последовательно нажимайте кнопку **USB/AUDIO IN**, чтобы выбрать **AUDIO IN** в качестве источника.
- 2 Подключите кабель MP3 Link (не входит в комплект) к:
  - разъему **AUDIO IN** (3,5 мм) на устройстве
  - и разъему для наушников на внешнем устройстве.
- 3 Включите воспроизведение на устройстве (см. руководство пользователя устройства).



# 7 Сведения об изделии



## Примечание

- Информация о продукте может быть изменена без предварительного уведомления.

## Характеристики

### Усилитель

|                                  |                       |
|----------------------------------|-----------------------|
| Максимальная выходная мощность   | 15 Вт                 |
| Частотный отклик                 | 60 Гц — 16 кГц, +3 дБ |
| Отношение сигнал/шум             | ≥ 70 дБА              |
| Коэффициент нелинейных искажений | < 1 %                 |
| Вход AUX                         | 800 мВ (среднеквадр.) |

### Акустические системы

|                              |                   |
|------------------------------|-------------------|
| Сопротивление АС             | 6 Ом              |
| Акустический преобразователь | Широкополосный 3" |
| Чувствительность динамиков   | > 83 дБ/мВт       |

### Bluetooth

|                           |   |
|---------------------------|---|
| Версия Bluetooth          | V3.0  |
| Диапазон частот Bluetooth | 2,4 ГГц ~ 2,48 ГГц (диапазон частот для промышленной, медицинской и научной аппаратуры) |

|                            |                                |
|----------------------------|--------------------------------|
| Рабочий диапазон Bluetooth | 10 м (свободного пространства) |
|----------------------------|--------------------------------|

### Радио (FM)

|                                       |              |
|---------------------------------------|--------------|
| Частотный диапазон тюнера             | 87,5–108 МГц |
| Шкала настройки тюнера                | 50 кГц       |
| Чувствительность тюнера               |              |
| - Моно, отношение сигнал/шум: 26 дБ   | < 22 dB u    |
| - Stereo, отношение сигнал/шум: 46 дБ | < 45 dB u    |
| Селективность поиска                  | < 30 dB u    |
| Коэффициент нелинейных искажений      | < 3 %        |
| Отношение сигнал/шум                  | > 45 дБА     |

### USB

|                   |                      |
|-------------------|----------------------|
| Версия USB Direct | Полноскоростной, 2.0 |
| Питание USB 5 В   | ≤ 1 А                |

### Диск

|                                  |                            |
|----------------------------------|----------------------------|
| Тип лазера                       | Полупроводниковый          |
| Диаметр диска                    | 12 см/8 см                 |
| Поддержка дисков                 | CD-DA, CD-R, CD-RW, MP3-CD |
| Цифровой аудиопреобразователь    | 24 бит/44,1 кГц            |
| Коэффициент нелинейных искажений | < 1 % (1 кГц)              |
| Частотный отклик                 | 60 Гц — 16 кГц, ±3 дБ      |
| Отношение сигнал/шум             | > 70 дБА                   |

## Общая информация

|   |                         |
|---|-------------------------|
| Сеть переменного тока                         | 100—240 В~,<br>50/60 Гц |
| Энергопотребление во время работы             | 18 Вт                   |
| Энергопотребление в режиме ожидания Eco Power | < 0,5 Вт                |
| Размеры                                       |                         |
| - Основное устройство (Ш × В × Г)             | 180 × 121 × 247 мм      |
| - AC (Ш × В × Г)                              | 150 × 238 × 125 мм      |
| Вес   |                         |
| - Основное устройство                         | 1,6 кг                  |
| - AC  | 2 × 0,98 кг             |

## Информация о совместимости с USB

### Совместимые устройства USB:

- Флеш-накопитель USB (USB 2.0 или USB 1.1);
- Плеер с флеш-памятью USB (USB 2.0 или USB 1.1).
- Карты памяти (для работы с данным устройством требуется дополнительное устройство считывания карт памяти)

### Поддерживаемые форматы USB:

- Формат USB или файла памяти: FAT12, FAT16, FAT32 (объем сектора: 512 байт)
- Битрейт для MP3 (скорость передачи данных): 32—320 кбит/с и переменный битрейт
- Каталоги с вложениями до 8 уровней
- Количество альбомов/папок: 99 макс.
- Количество дорожек/записей: 999 макс.
- Имя файла в Unicode UTF8 (максимальная длина: 32 байта)

### Неподдерживаемые форматы USB:

- Пустые альбомы. Пустой альбом — это альбом, не содержащий файлов MP3/WMA. Такой альбом не будет отображаться на дисплее.
- Файлы неподдерживаемых форматов пропускаются. Например, документы Word (.doc) или файлы MP3 с расширением .dlf игнорируются и не воспроизводятся.
- Аудиофайлы WMA, AAC, WAV, PCM
- Файлы WMA, защищенные от копирования (DRM) (.wav, .m4a, .m4p, .mp4, .aac)
- Файлы WMA в формате Lossless (без потери качества)

## Поддерживаемые форматы MP3-дисков

- ISO9660, Joliet
- Максимальное количество записей: 128 (в зависимости от длины имени файла)
- Максимальное количество альбомов: 99
- Поддерживаемые частоты выборки: 32 кГц, 44,1 кГц, 48 кГц
- Поддерживаемые скорости передачи: 32~256 (кбит/с), переменная скорость передачи

# 8 Определение и устранение неисправностей



## Предупреждение

- Запрещается снимать корпус прибора.

Для сохранения действия условий гарантии запрещается самостоятельно ремонтировать систему.

При возникновении неполадок в процессе использования данного прибора перед обращением в сервисную службу проверьте следующее. Если не удастся решить проблему, посетите веб-сайт Philips ([www.philips.com/support](http://www.philips.com/support)). При обращении в компанию Philips устройство должно находиться поблизости, номер модели и серийный номер должны быть известны.

### Отсутствует питание

- Убедитесь, что шнур питания устройства подключен правильно.
- Проверьте наличие электропитания в сетевой розетке.
- В целях экономии энергии система отключается автоматически через 15 минут после окончания воспроизведения дорожки и отсутствия управления.

### Нет звука или звук с помехами

- Регулировка громкости.
- Проверьте правильность подключения динамиков.
- Проверьте правильность зажима оголенных концов проводов АС в клеммах.

### Устройство не реагирует на команды

- Отключите и подключите еще раз сетевую вилку, затем снова включите систему.

### Пульт ДУ не работает

- Перед нажатием любой функциональной кнопки выберите необходимый источник при помощи пульта ДУ, а не главного устройства.
- Поднесите пульт ДУ ближе к системе.
- Установите батарею, соблюдая полярность (знаки +/–), как указано на устройстве.
- Замените батарею.
- Направьте пульт ДУ непосредственно на датчик на передней панели системы.

### Диск не найден

- Вставьте диск.
- Убедитесь, что диск вставлен этикеткой вверх.
- Подождите, пока высохнет сконденсированная влага на линзе.
- Замените или очистите диск.
- Используйте финализированные компакт-диски и диски соответствующих форматов.

### Некоторые файлы на устройстве USB не отображаются

- Число папок и файлов на устройстве USB превышает заданный лимит. Это не является неисправностью.
- Форматы этих файлов не поддерживаются.

### USB-устройство не поддерживается

- Данное устройство USB несовместимо с этим устройством. Повторите попытку, используя другое устройство USB.

### Плохой прием радиосигнала

- Увеличьте расстояние между устройством и телевизором или видеомagneитофоном.
- Полностью расправьте FM-антенну.

### **Воспроизведение музыки на этом устройстве невозможно даже после успешного подключения Bluetooth.**

- Воспроизведение музыки на этом устройстве в беспроводном режиме невозможно.

### **После подключения устройства с технологией Bluetooth ухудшилось качество звучания.**

- Прием сигналов Bluetooth низкого качества. Переместите устройство ближе к системе или устраните все препятствия между ними.

### **Не удается включить Bluetooth на этом устройстве.**

- Устройство не поддерживает профили, используемые системой.
- На устройстве не включена функция Bluetooth. Для получения информации о включении функции ознакомьтесь с руководством пользователя устройства.
- Устройство не находится в режиме сопряжения.
- Устройство уже подключено к другому Bluetooth-устройству. Отключите устройство и повторите попытку.

### **Мобильное устройство непрерывно подключается и отключается.**

- Прием сигналов Bluetooth низкого качества. Переместите устройство ближе к системе или устраните все препятствия между ними.
- Некоторые мобильные телефоны постоянно подключаются и отключаются при выполнении или завершении вызова. Это не указывает на неисправность устройства.
- Некоторые устройства могут деактивировать подключение Bluetooth в целях экономии энергии. Это не указывает на неисправность устройства.

### **Таймер не работает**

- Правильно установите часы.
- Включите таймер.

### **Настройка часов/таймера удалена**

- Произошел сбой питания или шнур питания был отключен.
- Переустановите часы/таймер.

## 9 Уведомление

Внесение любых изменений, не одобренных непосредственно WOOX Innovations, могут привести к утрате пользователем права на использование устройства.

CE 0890 EAC

Компания WOOX Innovations настоящим заявляет, что данное изделие соответствует основным требованиям и другим применимым положениям Директивы 1999/5/ЕС. Текст Декларации о соответствии см. на веб-сайте [www.philips.com/support](http://www.philips.com/support).



Изделие разработано и изготовлено с применением высококачественных деталей и компонентов, которые подлежат переработке и повторному использованию.



Маркировка символом перечеркнутого мусорного бака означает, что данное изделие попадает под действие директивы Европейского совета 2002/96/ЕС. Узнайте о раздельной утилизации электротехнических и электронных изделий согласно местному законодательству. Действуйте в соответствии с местными правилами и не выбрасывайте отработавшее изделие вместе с бытовыми отходами. Правильная утилизация отработавшего изделия поможет предотвратить возможные негативные последствия для окружающей среды и здоровья человека.



В изделии содержатся элементы питания, которые попадают под действие директивы ЕС 2006/66/ЕС и не могут быть утилизированы вместе с бытовым мусором. Узнайте о раздельной утилизации элементов питания согласно местному законодательству, так как правильная утилизация поможет предотвратить негативные последствия для окружающей среды и здоровья человека.

### Информация о влиянии на окружающую среду

Продукт не имеет лишней упаковки. Мы попытались сделать так, чтобы упаковочные материалы легко разделялись на три типа: картон (коробка), пенополистерол (буфер) и полиэтилен (мешки, защитный пенопластовый лист).

Материалы, из которых изготовлена система, могут быть переработаны и вторично использованы специализированными предприятиями. Соблюдайте местные нормативы по утилизации упаковочных материалов, выработавших ресурс батареек и отслужившего оборудования.



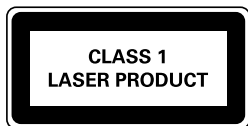
Be responsible  
Respect copyrights

В данном изделии используется технология защиты авторских прав, защищенная некоторыми патентами США и другими правами на интеллектуальную собственность Rovi Corporation. Разборка или реконструирование запрещены.

### Bluetooth

Обозначения и логотипы Bluetooth® являются зарегистрированными товарными знаками компании Bluetooth SIG, Inc.; компания WOOX Innovations использует эти товарные знаки по лицензии.

Данное устройство имеет этикетку:



 Примечание

- Таблицу с обозначениями см. на задней панели устройства.



Место для приклеивания  
кассового и товарного чеков

# ГАРАНТИЙНЫЙ ТАЛОН

Российская Федерация, Республика Беларусь, Казахстан Республикасы\*

Модель:

Заполните обязательно

Серийный номер:

Заполните обязательно

Дата продажи:

Заполните обязательно

ПРОДАВЕЦ:

Название торговой организации:

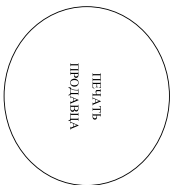
Заполните обязательно

Телефон торговой организации:

Заполните обязательно

Адрес и E-mail:

Заполните обязательно



ПЕЧАТЬ  
ПРОДАВЦА

Изделие получило исправное состояние, в полной комплектности, с инструкцией по эксплуатации на русском языке. Со всеми техническими характеристиками, функциональными возможностями и правилами эксплуатации ознакомлен. Изделие осмотрено и проверено в моем присутствии, претензий к качеству и внешнему виду не имею. Всё изложенное в инструкции по эксплуатации и гарантийном талоне обязуюсь выполнять и гарантирую выполнение всеми пользователями изделия.

С условиями гарантии ознакомлен и согласен.

(ФИО и подпись покупателя)

## Внимание! Требуется полное заполнение гарантийного талона продавцом!

Гарантийный талон недействителен при его неправильном или неполном заполнении, без печати продавца и подписи покупателя. Кассовый и товарный чеки о покупке должны быть прикреплены к настоящему гарантийному талону.

Дополнение к инструкции пользователя

## Уважаемый Потребитель!

### Благодарим Вас за покупку изделия под торговой маркой Philips

При покупке изделия убедительно просим проверить правильность заполнения гарантийного талона. Серийный номер и наименование модели приобретенного Вами изделия должны быть идентичны записи в гарантийном талоне. Не допускается внесения в талон каких-либо изменений, исправлений. В случае неправильного или неполного заполнения гарантийного талона, а также если чек не был представлен к гарантийному талону при покупке Вами изделия – несудно обратиться за продажей.

Изделие представляет собой технику сложной конструкции. При обращении и взаимодействии отнеситесь и исполнованию его в соответствии с правилами эксплуатации оно будет надолго служить. Вы долгие годы. В ходе эксплуатации изделия не допускайте механических повреждений изделия, попадания внутрь посторонних предметов, жидкостей, насекомых и пр., в течение всего срока службы следить за соответствием модели идентификационной информации с наименованием модели и серийного номера на изделии. Во избежание возможных недоразумений сохраняйте в течение всего срока службы документы, прилагаемые к изделию при его продаже (важный гарантийный талон, товарный и актовый чеки, накладные, инструкцию пользователя и иные документы). Если в процессе эксплуатации Вы обнаружите, что параметры работы изделия отличаются от указанных в инструкции пользователя, обратитесь, пожалуйста, за консультацией в Информационный Центр.

Изготовитель: «УООО Продавцы Limited» (УОООС Инновейтивс Лимитед), пятый этаж строения Филиал «Электроника», 5 Сапне Парк Нет Авеню, Гонконг Сапне Парк, Шангаи, Нью Территория, Гонконг. Импортёр на территории России и таможенного Союза, принимающий претензии потребителей в случаях, предусмотренных Законом РФ «Об защите прав потребителей» 07.02.1992 № 2300-1-0, в отношении товара, приобретенного на территории Российской Федерации, Юрипротекс Лино (импортёрская претензия в отношении товара, приобретенного на территории Республики Казахстан\* УООО «Обиние Казахстан» ул. Мавляк 32А, Алматы, Казахстан). Если случится, если изделие требует специального, установив и подключения, реконструкцию, обратитесь в организацию, специализирующуюся на оказании такого рода услуг. Лино (компания), осуществляющее Вам установку, несет ответственность за правильность проведения работ. Помните, квалифицированная установка и подключение изделия существенно для его дальнейшего правильного функционирования и гарантийного обслуживания.

### Сроки и условия гарантии:

| Наименование изделия   | Срок гарантии** | Срок службы** |
|--|-----------------|---------------|
| Домашние медиацентры   | 1 год           | 5 лет         |
| Сатионные аудио-видео системы, проигрыватели, переносные и автономные, автомобильные медиацентры и усилители   | 1 год           | 3 года        |
| Портативные устройства, носимые проигрыватели, диктофоны, фотоаппараты, компьютерная периферия, автомобильная акустика, индивидуальные преемники-передатчики, аксессуары, бытовые пылесосы, Ду | 1 год           | 1 год         |

\*«Исключается со дня передачи товара по договору или с даты изготовления, если даны сведения о предельном сроке годности. Дату изготовления изделия Вы можете определить по серийному номеру (код) PHXXXXXX, где П – год, НН – номер недели, X – модель (серия). Пример: А0021328123450 – дата изготовления 28 недели 2013г. В случае затруднений при определении даты изготовления обратитесь, пожалуйста, в Информационный Центр.

Настоящая гарантия распространяется только на изделия, имеющие полную идентификационную информацию, приобретенные и используемые исключительно для личных, семейных, домашних и иных нужд, не связанных с осуществлением предпринимательской деятельности. По окончании срока службы обратиться в авторизованный сервисный центр для проведения профилактических работ и получения рекомендаций по дальнейшей эксплуатации изделия. Гарантийное обслуживание не распространяется на изделия, несостоящие корпоративного вооружения и вооружения.

1. нарушения Потребителем прав эксплуатации, хранения или транспортировки изделия;
  2. отсутствия или неадекватного обслуживания изделия согласно рекомендациям инструкции по эксплуатации;
  3. использования или неадекватных аксессуаров и/или расходных материалов, предусмотренных инструкцией по эксплуатации (если их использование привело к нарушению работоспособности изделия);
  4. действий третьих лиц;
  - ремонта непрофессиональными лицами, внесения неакконтинированных изменений конструкции или конструктивных изменений и изменение программного обеспечения;
  - подключения от Пользователями, Техниками, Специалистами (ОС-Тов) и норм платного, телекоммуникационных и кабельных сетей, неправильной установки или подключения изделия;
  - использования от Пользователями, Техниками, Специалистами (ОС-Тов) и норм платного, телекоммуникационных и кабельных сетей, неправильной установки или подключения изделия;
  5. действия непреодолимой силы (стихия, пожар, молния и т.д.).
- Гарантия не распространяется также на расходные материалы и аксессуары, включая, но не ограничиваясь, следующие: наушники, чехлы, соединительные кабели, изделия из стекла, сменные лампы, батареи и аккумуляторы, запчастные элементы, также детали с ограниченными сроками эксплуатации.
- Привалытые сервисные центры в РФ: Москва, Ил Варшавский пр-д, 1а, стр.3; С. Петербург, Ланское ш., 65. Дополнительную информацию о других ближайших к Вам сервисных центрах, времени их работы, а также информацию о продукции, Вы можете получить в Информационном центре по телефонам:**

| Страна   | Россия   | Беларусь   | Казахстан*  |
|----------|--|--|---|
| Телефон  | 8 800 200 0880<br>(бесплатный звонок в РФ, в т.ч. с мобильных телефонов),<br>8 (495) 9611-1111 | 8 320 0011 0068<br>(бесплатный звонок на территории РФ,<br>в т.ч. с мобильных телефонов) | 875 11 65 0123<br>(бесплатный звонок со стационарных телефонов<br>на территории Казахстана) |
| Web-site | www.philips.ru   | www.philips.by   | www.philips.kz  |

## Зарегистрируйте Ваше изделие на сайте [www.philips.ru/welcome](http://www.philips.ru/welcome) и узнайте о преимуществах Участия в Клубе Philips

\*Кодык талонини камилини қазақ тілінде сіз үшін, Филиал өкілдерімізге, орталыққа немесе [www.philips.kz](http://www.philips.kz) веб-сайтына хабарластыңыз.



