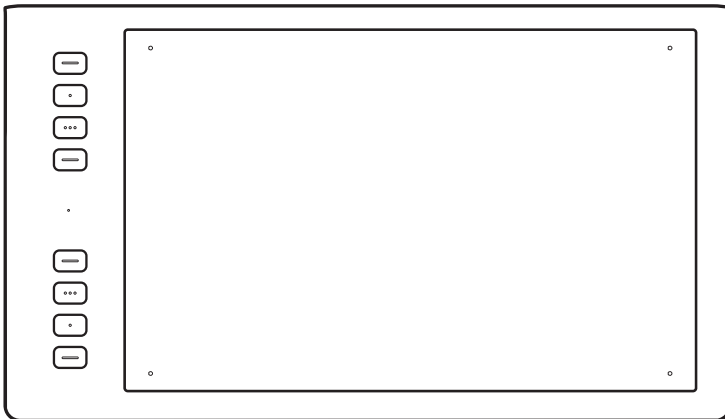




# ГРАФІЧНИЙ ПЛАНШЕТ

ІЗ РУЧКОЮ-ПЕРОМ  
INSPIROY Q11K V2

ІНСТРУКЦІЯ З ЕКСПЛУАТАЦІЇ

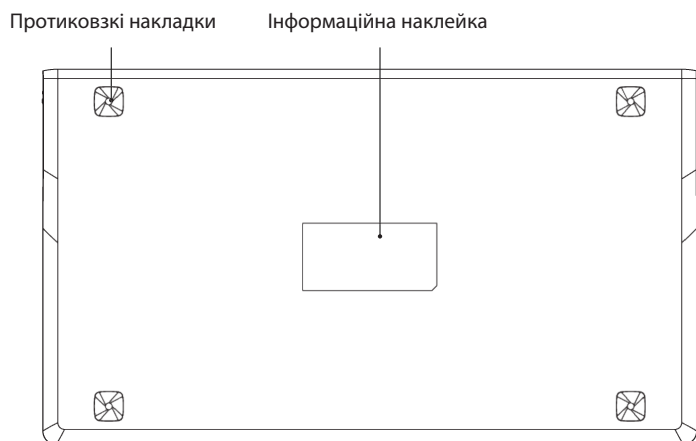
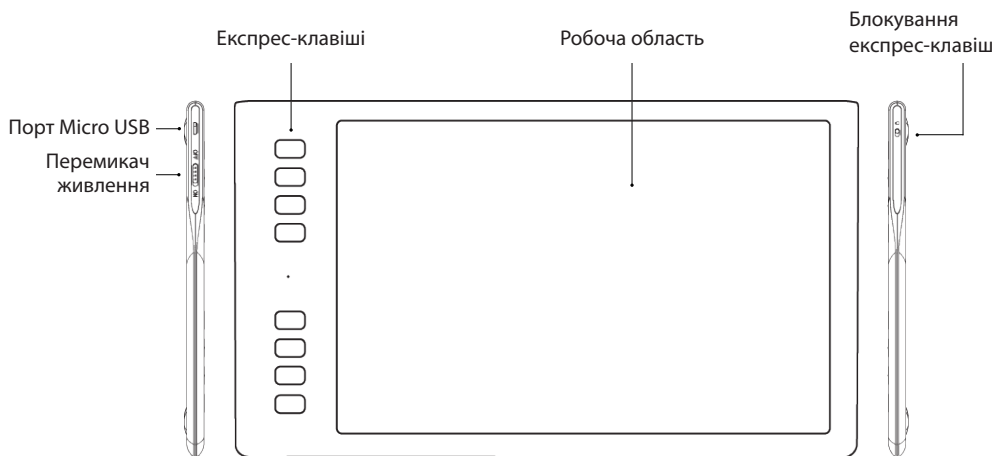


1. Перед початком експлуатації уважно прочитайте цю інструкцію та збережіть її для подальшого використання.
2. Перед очищенням планшета відключіть кабель живлення та протріть пристрій м'якою вологою тканиною, не використовуйте мийні засоби.
3. Не допускайте потрапляння води та інших рідин на планшет і ручку-перо, оскільки це може призвести до несправності або ураження електричним струмом.
4. Не розміщуйте планшет на хитких поверхнях або висоті. Це може бути небезпечно, особливо для дітей. Слідкуйте, щоб дитина випадково не ковтнула наконечник ручки-пера або бічний перемикач. Наконечник ручки-пера, бічний перемикач або інші рухомі частини можуть випадково випасти, якщо дитина кусатиме їх.
5. Вимикайте планшет у місцях, де заборонено використовувати електронні пристрої, зокрема в літаках, оскільки це може призвести до несправності інших електронних пристроїв.
6. Для захисту пристрою та заощадження заряду акумулятора, вимикайте пристрій, коли він не використовується.
7. Не розбирайте та не модифікуйте планшет і ручку-перо, оскільки це може спричинити займання, ураження електричним струмом, а також призвести до анулювання гарантії.
8. Під час заміни необхідно використовувати лише компоненти, визначені виробником. Використання неналежних компонентів може спричинити пожежу, ураження електричним струмом тощо.
9. Не вставляйте сторонні предмети в USB-порт або інші отвори пристрою, оскільки це може призвести до несправності пристрою, займання або ураження електричним струмом.

## ЗОВНІШНІЙ ВИГЛЯД ПРИСТРОЮ

---

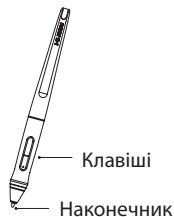
### ВИГЛЯД СПЕРЕДУ



### ВИГЛЯД ЗЗАДУ

## КОМПЛЕКТАЦІЯ

---



Ручка-перо



Підставка для ручки



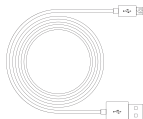
Змінні наконечники



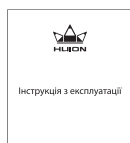
Пінцет для  
заміни наконечників



Бездротовий  
приймач



Кабель  
Micro USB

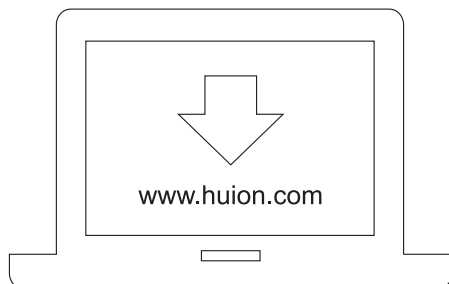


Інструкція з експлуатації  
з гарантійним талоном

## ВСТАНОВЛЕННЯ ДРАЙВЕРА

---

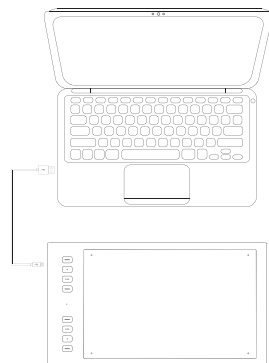
1. Перш ніж встановлювати драйвер, закрийте всі графічні та антивірусні програми.
2. Якщо раніше на комп'ютері було встановлено драйвер для іншого графічного планшета, видаліть його перед початком встановлення нового.
3. Переконайтеся, що комп'ютер відповідає таким вимогам: ОС Windows 7 або новішої версії, macOS 10.12 або новішої версії.
4. Завантажте драйвер пристрою за посиланням: **[www.huion.com/download](http://www.huion.com/download)**.
5. Запустіть програму встановлення драйвера та встановіть драйвер, дотримуючись інструкцій.
6. Докладнішу інформацію див. за посиланням: **[www.huion.com/download](http://www.huion.com/download)**.



## ПІДКЛЮЧЕННЯ ЗА ДОПОМОГОЮ КАБЕЛЮ

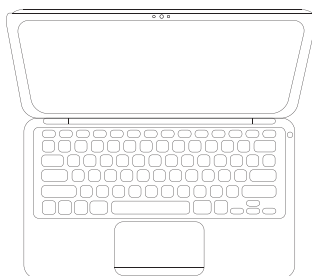
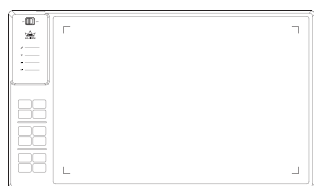
---

1. Підключіть графічний планшет до комп'ютера за допомогою кабелю Micro USB.
2. Якщо використовується кабель, не потрібно користуватися перемикачем, щоб увімкнути планшет.



## ПІДКЛЮЧЕННЯ В БЕЗДРОВОМУ РЕЖИМІ

---

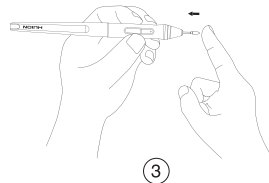
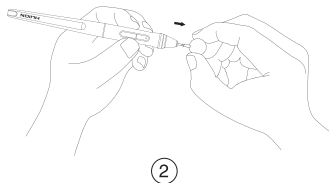
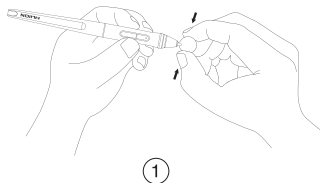


1. Вставте бездротовий приймач у комп'ютер.
2. Посуньте повзунок живлення вниз, щоб увімкнути графічний планшет.
3. Якщо ви не використовуєте графічний планшет протягом 15 хвилин, він перейде в «режим сну». Щоб вийти з «режиму сну», вимкніть і ввімкніть графічний планшет за допомогою перемикача живлення.

## ЗАМІНА НАКОНЕЧНИКА РУЧКИ-ПЕРА

---

Щоб замінити наконечник ручки-пера, використовуйте спеціальний пінцет, як показано на малюнку.



## ТЕХНІЧНІ ХАРАКТЕРИСТИКИ

### ГРАФІЧНИЙ ПЛАНШЕТ

<b>Модель</b>	Q11KV2
<b>Сенсорна технологія</b>	Електромагнітний резонанс без батареї
<b>Робоча поверхня</b>	279,4 x 174,6 мм (11 x 6,875")
<b>Розміри</b>	390 x 223 x 11 мм
<b>Вага нетто</b>	880 г
<b>Роздільна здатність дотику</b>	5080LPI
<b>Швидкість відклику</b>	266PPS
<b>Мінімальна висота роботи ручки-пера</b>	10 мм
<b>Інтерфейс</b>	Micro USB
<b>Бездротове з'єднання</b>	USB 2.4 G
<b>Версія програмного забезпечення</b>	Актуальна версія програмного забезпечення доступна за адресою <a href="https://www.huion.com/download/">https://www.huion.com/download/</a> (в поле пошуку введіть модель продукту, щоб завантажити відповідний драйвер)
<b>Діапазон радіочастот радіообладнання</b>	2400,0 – 2483,5 МГц
<b>Максимальна потужність випромінювання в діапазоні радіочастот</b>	10 мВт
<b>Дальність зв'язку</b>	приблизно 10-15 м (залежно від місцевості)
<b>Ємність батареї</b>	2500 мА·год
<b>Тривалість автономної роботи</b>	приблизно 30 год
<b>Підтримка ОС</b>	Windows 7 або новіше, macOS 10.12 або новіше

### ЦИФРОВА РУЧКА-ПЕРО

<b>Модель</b>	PW500
<b>Рівні натиску</b>	8192
<b>Точність</b>	±0,3 мм

### Спрощена декларація про відповідність

Справжнім «Shenzhen Huion Animation Technology Co., Ltd» («Шеньчжень Хуіон Анімейшн Текнолоджі Ко., Лтд») заявляє, що тип радіообладнання графічний планшет Q11KV2 відповідає Технічному регламенту радіообладнання. Повний текст декларації про відповідність доступний на веб-сайті за такою адресою: <https://erc.ua/uk/declarations/>

