

SHINE 7

Precision Exemplified





www.duckychannel.com.tw



CHERRY 


MECHANICAL
SWITCH

Зміст



Технічні характеристики Ducky Shine 7	1
Збільшення швидкості опитування USB-порту	2
Режими світлодіодного RGB-підсвічування	3
Режими налаштування зони світлодіодного RGB-підсвічування	4
Демонстраційний режим	6
Режим відображення	6
Режим живлення клавіатури	6
Скидання до заводських налаштувань	7
Функція блокування клавіш Windows	7
Функція миші	8
Функції двопозиційних перемикачів	9
Ducky Macro V2.0	10
Функція гарячих клавіш Ducky Macro V2.0	11
Налаштування Ducky Macro V2.0	13
Загальні функціональні клавіші Windows Ducky Macro V2.0	14
Діаграма імплементації Ducky Macro V2.0	15
Приклад налаштування Ducky Macro V2.0	16

Ducky Shine 7

 Світлодіодне
RGB-підсвічування

Модель: DKSH1808ST

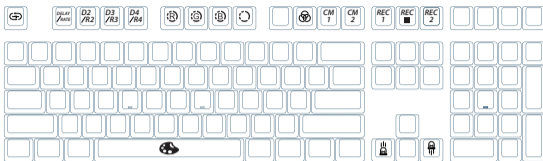
- Тип: механічна клавіатура
- Тип перемикачів: Cherry MX RGB
- Світлодіодне підсвічування: RGB
- Матеріал ковпачків клавіш:
ПБТ/АБС-пластик
- Метод друку: двоструменеве лиття
під тиском або лазерне гравірування
- Країна-виробник: Тайвань

■ Розмір: 458 x 134 x 38 мм

■ Вага: 1440 г

Для отримання додаткової
інформації про технічні
характеристики та деталі клавіатур
зверніться до місцевого
дистриб'ютора.

ANSI



ISO



JIS



Збільшення швидкості опитування USB-порту



Fn+	ESC	Функціональний режим увімкнено/вимкнено	Утримувати протягом 3 секунд
	F1	Затримка опитування USB-порту на 1x (за замовчуванням)	Встановити час затримки опитування USB-порту
	F2	Затримка опитування USB-порту на 2x	
	F3	Затримка опитування USB-порту на 4x	
	F4	=	Затримка опитування USB-порту на 8x
	Alt+F1	Швидкість повтору символів на 1x (за замовчуванням)	Встановити час прискорення повтору символів
	Alt+F2	Швидкість повтору символів на 2x	
	Alt+F3	Швидкість повтору символів на 4x	
Alt+F4	Швидкість повтору символів на 8x		

Примітка:

- Функцію збільшення швидкості опитування USB-порту можна налаштувати лише у «Функціональному режимі».
- Функція збільшення швидкості опитування USB-порту може працювати по-різному в різних програмах. Використовуйте відповідні налаштування.

Режими світлодіодного RGB-підсвічування



Fn+F10

Перший режим: хвиля	Сьомий режим: довільні сліди
Другий режим: альфа	⚙️ Восьмий режим: смуга від натискання кнопки
Третій режим: тетріс	⚙️ Дев'ятий режим: сліди
Четвертий режим: колірний цикл	⚙️ Десятий режим: дихання
П'ятий режим: краплі дощу	⚙️ Одинадцятий режим: постійне підсвічування
Шостий режим: кругові сліди	Дванадцятий режим: підсвічування вимкнено

- Усі вищезазначені режими можна налаштовувати за допомогою таких комбінацій клавіш:
 - ◆ Fn + ←: зменшення швидкості
 - ◆ Fn + →: збільшення швидкості
- Натисніть і утримуйте клавіші Fn + F10 протягом 3 секунд, щоб вимкнути підсвічування (зокрема CM1 і CM2).
- За допомогою перерахованих нижче комбінацій клавіш можна регулювати лише режими підсвічування, позначені символом ⚙️ :
 - ◆ Fn + F5: налаштування яскравості червоного кольору (R) - 10 рівнів.
 - ◆ Fn + F6: налаштування яскравості зеленого кольору (G) - 10 рівнів.
 - ◆ Fn + F7: налаштування яскравості синього кольору (B) - 10 рівнів.
 - ◆ Fn + F8: скинути налаштування кольорів.
 - ◆ Fn + Пробіл (палітра кольорів): активація палітри кольорів для відображення різних кольорів на кожній клавіші - натисніть на потрібний колір, усі клавіші автоматично змінять колір.

Режими налаштування зони світлодіодного RGB-підсвічування



Fn + F11	Цикл CM1: Перший крок: увімкніть користувацьку зону та колір. Другий крок: вимкніть CM1.
Fn + F12	Цикл CM2: Перший крок: увімкніть користувацьку зону та колір. Другий крок: вимкніть CM2.
Fn + PrtSc	REC1, запис CM1
Fn + Pause	REC2, запис CM2
Caps Lock + F5 / F6 / F7	Налаштування червоного / зеленого / синього кольорів світлодіодів
Caps Lock + F8	Скинути всі налаштування
Caps Lock + Spacebar	Палітра кольорів
Caps Lock + Scroll Lock	Завершити запис

Режими налаштування зони світлодіодного RGB-підсвічування



Запис

- Спочатку виберіть колір, а потім виберіть окремі клавіші для цього кольору.
 1. Натисніть Fn + PrtSc, щоб записати CM1, натисніть Fn + Pause, щоб записати CM2.
 2. Під час запуску режиму запису Caps Lock відобразить поточний колір підсвічування. Колір можна налаштувати, натиснувши клавіші Caps Lock + F5 / F6 / F7 / F8. Вибравши потрібний колір, натисніть будь-яку клавішу на клавіатурі, щоб встановити клавішу для вибраного кольору.
 3. Повторивши вищеперераховані кроки, ви можете встановити різні кольори для різних клавіш. Якщо клавішу встановлено, натисніть ще раз, щоб скасувати налаштування.
 4. Щоб завершити запис, натисніть Caps Lock + Scroll Lock (завершити запис). Рівень яскравості клавіші Caps Lock - це встановлене вами значення.

Примітка:

- Під час запуску режиму запису Caps Lock відобразить поточний колір підсвічування.
- CM1 і CM2 не можуть працювати одночасно з іншими режимами світлодіодного підсвічування.
- CM1 і CM2 можуть вмикати лише користувацьку зону та колір. Тобто вони не можуть вмикати колір у режимі дихання.
- Під час входу в режим запису відобразяться збережені раніше налаштування.
- Якщо протягом 30 секунд у режимі запису не виконуються жодні дії, сеанс запису буде завершено без збереження.

Демонстраційний режим

Утримуйте ліву клавішу Ctrl + ліву клавішу Shift + Caps Lock, а потім підключіть клавіатуру до джерела живлення

Примітка: підходить для підключення до мобільного джерела живлення або зарядної станції з USB, щоб забезпечити відображення світлових ефектів, при цьому клавіатура не надсилатиме жодних сигналів. Зверніть увагу, що є обмеження для джерел живлення з вихідною напругою 5 В. Якщо напруга не збігається, клавіатуру може бути пошкоджено.

Режим відображення

Утримуйте клавіші Fn + Alt + Ctrl протягом 3 секунд

Відображення різних режимів світлодіодного підсвічування

Примітка: використовується для демонстраційних цілей.

Режим живлення клавіатури

Режим живлення USB3.0 (за замовчуванням)

Утримуйте праву клавішу Alt + пробіл і підключіть USB-порт.

Режим живлення USB2.0

Утримуйте ліву клавішу Alt + пробіл і підключіть USB-порт.

Скидання до заводських налаштувань

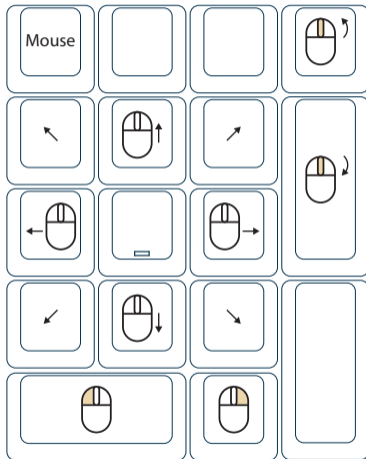
Розкладки ANSI (США) і ISO (ЄС)	Ліва клавіша Windows + права клавіша Windows
Розкладка JIS (Японія)	Fn + клавіша Windows

Примітка:

утримуйте протягом 3 секунд. Підсвічування клавіатури блимне 3 рази, що свідчить про скидання налаштувань клавіатури.

Увімкнення/вимкнення функції Windows (блокування клавіш Windows)

Утримуйте комбінацію клавіш Fn + будь-яка клавіша Alt + будь-яка клавіша Windows протягом 3 секунд, підсвічування клавіатури блимне 3 рази. Це означає, що клавіатуру увімкнуто/вимкнуто.



Примітка:

УВІМК. / ВИМК. (налаштування за замовчуванням): → Fn + Number Lock
Після активації засвітиться правий кутовий індикатор "M".

Функції двопозиційних перемикачів

■ Для сумісності з KVM або операційними системами, які не підтримують N-клавішний режим (N-Key Rollover (NKRO)), рекомендується використовувати 6-клавішний режим (6-Key Rollover (6KRO)).

■ Не відключайте клавіатуру протягом 15 секунд після перемикання між режимами NKRO та 6KRO, перш ніж підключити клавіатуру до USB-порту.

■ Клавіатуру не можна оновити в режимі 6KRO. Використовуйте режим NKRO (за замовчуванням), щоб оновити прошивку.

Перемикачі DIP1 ~ DIP3 визначають положення клавіші Fn (за замовчуванням – ВИМК.):

DIP1	DIP2	DIP3
УВИМК.	УВИМК.	УВИМК.
ВИМК.	УВИМК.	УВИМК.
УВИМК.	ВИМК.	УВИМК.
ВИМК.	ВИМК.	УВИМК.
УВИМК.	УВИМК.	ВИМК.
ВИМК.	УВИМК.	ВИМК.
ВИМК.	ВИМК.	ВИМК.
УВИМК.	ВИМК.	ВИМК.



DIP4	ВИМК. (за замовчуванням)	УВИМК.
	N-клавішний режим	6-клавішний режим

Крок 1. Вибір профілю

Fn+	1	Перемкнути на профіль 1	Заводські налаштування (за замовчуванням)
	2	Перемкнути на профіль 2	Налаштуйте ключові функції макроса
	3	Перемкнути на профіль 3	
	4	Перемкнути на профіль 4	
	5	Перемкнути на профіль 5	
	6	Перемкнути на профіль 6	

Примітка:

Після перемикання профілю Caps Lock або індикатор блиматиме відповідно до поточного номера профілю.

Крок 2. Щоб почати запис макроса

Натисніть Fn, потім Ctrl і утримуйте обидві клавіші протягом 3 секунд, щоб перейти в режим запису макросів. У режимі запису Caps Lock або індикатори почнуть повільно блимати.

Крок 3. Натисніть клавішу, щоб почати запис макроса

Натисніть клавішу, яку потрібно використовувати для активації макроса. Натиснута клавіша почне блимати (версія без підсвічування не блиматиме), Caps Lock або індикатори почнуть швидко блимати.

Крок 4. Запис макроса

Введіть будь-яку клавішу, виберіть спосіб реалізації та час запису макроса.

Крок 5. Щоб завершити або продовжити запис

Натисніть Fn + Ctrl, щоб вийти з режиму запису, натисніть Fn + Alt, щоб продовжити запис інших клавіш.



Ducky Macro V2.0

Функція гарячих клавiш



Реалізація макроса

Fn+	Q	=	Запустіть макрос, натиснувши клавiшу.
	W		Запустіть макрос, натиснувши клавiшу один раз. Натисніть клавiшу ще раз, щоб зупинити.
	E		Запустіть макрос, утримуючи клавiші. Відпустіть клавiші, щоб зупинити.

Примітка: Якщо натиснути будь-яку клавiшу під час надсилання виводу макроса перерве поточний макрос.

Час запису макроса

Fn+	1	=	0.02с
	2		0.1с
	3		0.2с
	4		0.4с
	5		0.8с
	6		1с

Примітка:

- Функція макроса залежатиме від швидкості набору тексту користувачем і записуватиме її.
- Запис макросів за допомогою клавiш швидкого доступу: натисніть комбінацію клавiш Fn + Ctrl і утримуйте її протягом 3 секунд.

Ducky Macro V2.0

Функція гарячих клавіш



Мультимедійні функціональні клавіші

Fn + клавіша Windows + клавіші нижче

A	Вимкнути звук	M	Пошук
B	Збільшити гучність	N	Попередня сторінка
C	Зменшити гучність	O	Наступна сторінка
D	Відтворення/пауза	P	Клацання лівою кнопкою миші
E	Стоп	Q	Клацання правою кнопкою миші
F	Наступний список відтворення	R	Клацання середньою кнопкою миші
G	Попередній список відтворення	S	Курсор вгору
H	Калькулятор	T	Курсор вниз
I	Мій комп'ютер	U	Курсор ліворуч
J	Браузер	V	Курсор праворуч
K	Пошта	W	Прокручування вгору
L	Мультимедіа	X	Прокручування вниз

Примітка:
необхідно
записати
перед
використанням.

Скидання налаштувань макроса для одного профілю

Розкладки ANSI (США) і ISO (ЄС) Утримуйте будь-яку клавішу Windows + пробіл протягом 3 секунд.

Розкладка JIS (Японія) Утримуйте клавішу Windows + пробіл протягом 3 секунд.

Ducky Macro V2.0

Налаштування



Неможливо встановити функцію макроса

Fn
Fn + ESC
Fn + F1~F12
Fn + Print Screen
Fn + Scroll Lock
Fn + Pause
Fn + 0~9
Fn + Ctrl
Fn + Alt
Fn + Windows
Fn + ↑ ↓ ← →
Fn + Пробіл

Для макроса можна встановити клавіші (для прикладу наведено розкладку клавіатури ANSI США)

Шар за замовчуванням



- Білі клавіші можна встановити для макроса, сірі клавіші не можна встановити для макроса.

Шар Fn



- Білі клавіші можна встановити для макроса, сірі клавіші не можна встановити для макроса.

Ducky Macro V2.0

Загальні функціональні клавіші Windows

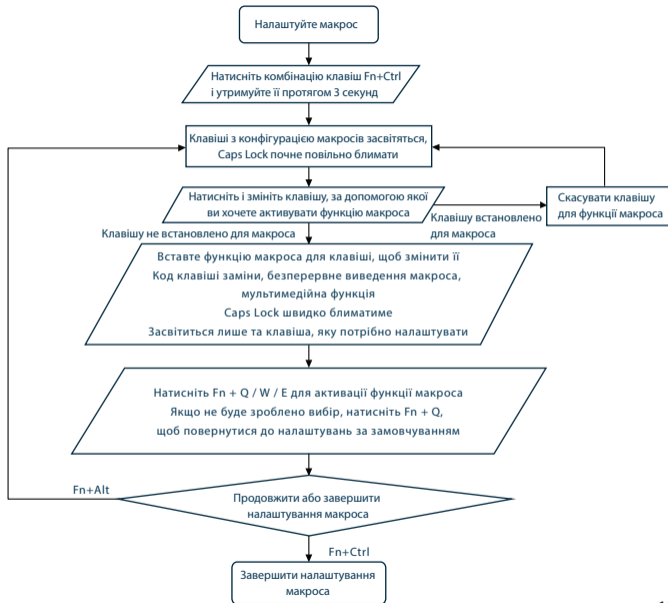


Ctrl + C	Скопіювати вибраний елемент	Windows + D	Робочий стіл
Ctrl + X	Вирізати вибраний елемент	Windows + M	Згорнути всі вікна
Ctrl + V	Вставити вибраний елемент	Windows + L	Заблокувати комп'ютер або змінити користувача
Ctrl + Z	Скасувати	Windows + R	Відкрити вікно
Ctrl + Y	Повторити	Windows + F	Пошук файлів або папок
Ctrl + N	Відкрити новий файл	Windows + ↑	Розгорнути всі вікна
Ctrl + O	Відкрити поточний файл	Windows + ↓	Згорнути вікна
Ctrl + S	Зберегти зміни файлу	Windows + ←	Розгорнути вікно ліворуч
Ctrl + P	Друк файлу	Windows + →	Розгорнути вікно праворуч
Alt + F4	Вийти з програми	Windows + Home	Згорнути всі вікна, крім того, що використовується

● <http://windows.microsoft.com/en-us/windows/keyboard-shortcuts>

Ducky Macro

Діаграма імплементції



Ducky Macro V2.0

Приклад налаштування



Приклад А Налаштування клавіши "Z" на вихід "Q":

1. Натисніть комбінацію клавіш Fn + Ctrl і утримуйте її протягом 3 секунд, щоб перейти в режим запису макроса.
2. Натисніть клавішу Z, натисніть клавішу, яку ви хочете використовувати для активації макроса.
3. Натисніть клавішу Q, введіть будь-яку клавішу та виберіть варіант реалізації макроса.
4. Натисніть комбінацію клавіш Fn + Ctrl / Fn + Alt, щоб вийти з режиму запису / продовжити запис інших клавіш.

Приклад Б Утримуючи Fn + A, введіть «ABC», поки не відпустите клавішу, щоб зупините поточне виведення:

1. Натисніть комбінацію клавіш Fn + Ctrl і утримуйте її протягом 3 секунд, щоб перейти в режим запису макроса.
2. Натисніть комбінацію клавіш Fn + A, натисніть клавішу, яку ви хочете використовувати для активації макроса.
3. Натисніть послідовно A, B і C, щоб записати поточний макрос.
4. Натисніть комбінацію клавіш Fn + E, виберіть варіант реалізації макроса.
5. Натисніть комбінацію клавіш Fn + Ctrl / Fn + Alt, щоб вийти з режиму запису / продовжити запис інших клавіш.

Приклад В Щоб встановити клавішу F1 для відображення робочого столу (в ОС Windows):

1. Натисніть комбінацію клавіш Fn + Ctrl і утримуйте її протягом 3 секунд, щоб перейти в режим запису макроса.
2. Натисніть F1, натисніть клавішу, яку ви хочете використовувати для активації макроса.
3. Утримуйте клавішу Windows + D, введіть будь-яку клавішу та виберіть варіант реалізації макроса.
4. Натисніть комбінацію клавіш Fn + Ctrl / Fn + Alt, щоб вийти з режиму запису / продовжити запис інших клавіш.

Приклад Г Щоб встановити клавішу F5 для вимкнення звуку (в ОС Windows):

1. Натисніть комбінацію клавіш Fn + Ctrl і утримуйте її протягом 3 секунд, щоб перейти в режим запису макроса.
2. Натисніть F5, натисніть клавішу, яку ви хочете використовувати для активації макроса.
3. Натисніть Fn + клавішу Windows + A, введіть будь-яку клавішу та виберіть варіант реалізації макроса.
4. Натисніть комбінацію клавіш Fn + Ctrl / Fn + Alt, щоб вийти з режиму запису / продовжити запис інших клавіш.







www.duckychannel.com.tw