

ZE GAMING

UA

RU

УНИВЕРСАЛЬНИЙ БЕЗДРОТОВИЙ ГЕЙМПАД

Інструкція користувача

УНИВЕРСАЛЬНИЙ БЕСПРОВОДНОЙ ГЕЙМПАД

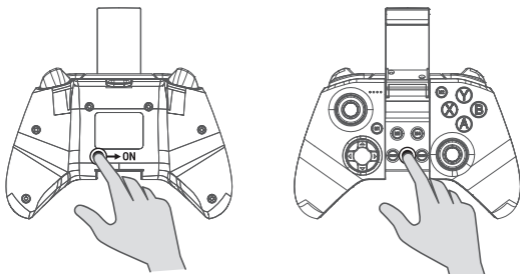
Инструкция пользователя



C04A WL

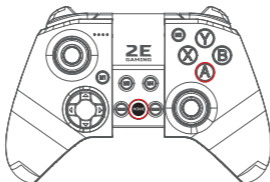
ВКЛЮЧЕННЯ І ВИКЛЮЧЕННЯ ПРИСТРОЮ

1. Переведіть тумблер на нижній частині пристрою в положення ON.
2. Натисніть і утримуйте кнопку HOME протягом 3-х секунд. Блімає індикатор LED 1 і LED 2. Пристрій увімкнено, геймпад готовий до використання.
3. Натисніть знову і утримуйте кнопку HOME протягом 3-х секунд. Індикатор LED 1 і LED 2 не блимає. Потім переведіть тумблер на нижній частині пристрою в положення OFF. Пристрій вимкнено.



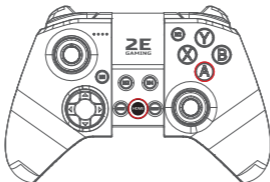
ПІДКЛЮЧЕННЯ до ANDROID

1. Натисніть і утримуйте кнопки HOME + A протягом 3-х секунд. Блімає індикатор LED 1 - пристрій в режимі Android.



ПІДКЛЮЧЕННЯ до iOS

1. Натисніть і утримуйте кнопки HOME + B протягом 3-х секунд. Блімає індикатор LED 2 - пристрій в режимі iOS.



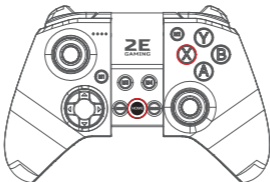
** Геймпад буде автоматично підключатися до телефону при кожному вклученні. Якщо необхідно підключити геймпад до нового пристрою, натисніть і утримуйте кнопки HOME + X протягом 3-х секунд. Коли індикатори LED 1 і LED 2 почнуть блимати одночасно, це буде означати, що попередній пристрій Bluetooth успішно відключено.*

ПІДКЛЮЧЕННЯ до WINDOWS PC / ANDROID TV BOX

1. Натисніть кнопки HOME + L1 протягом 3-х секунд, індикатор LED 1 і LED 2 блимає - пристрій в режимі X-input.
2. Натисніть кнопки START + SELECT протягом 3-х секунд, індикатор LED 1 і LED 2 блимає - пристрій в режимі D-input.

КАЛІБРУВАННЯ

За допомогою кнопок X + HOME увійдіть в режим калібрування. Коли пристрій вимкнеться індикатор LED 4 блимне. Натисніть по 3 рази ліві і праві тригерні кнопки (L1, L2, R1, R2). Потім перевірте вліво і вправо 3D-джойстики по 3 рази. Натисніть A для збереження налаштувань і виходу з режиму калібрування.

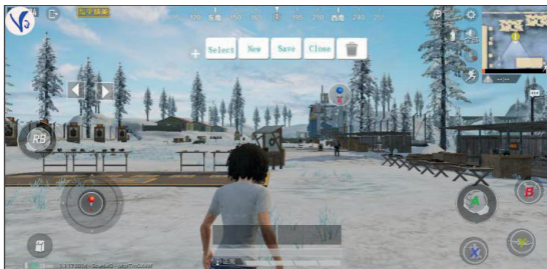


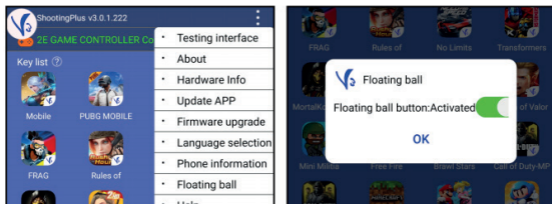
ІНДИВІДУАЛЬНІ НАЛАШТУВАННЯ КНОПОК

Бездротовий геймпад 2E GAMING C04A має вбудований мікросіп пам'яті завдяки якому користувач може вносити індивідуальні налаштування в функції команд кнопок, виходячи з власних звичок і стилю гри, і зберігати ці налаштування. Налаштування будуть збережені в мікросіпі геймпада і автоматично застосовані при наступному вмиканні пристрою. Вбудований мікросіп може зберегти до 4 налаштувань функцій кнопок за раз.

ІНДИВІДУАЛЬНІ НАЛАШТУВАННЯ КНОПОК ЗА ДОПОМОГОЮ ПО ShootingPlus V3 (для ANDROID)

1. Завантажте додаток ShootingPlus V3.
2. Відкрийте ShootingPlus V3 і в налаштуваннях дозвольте додатку з'являтися у спливаючому вікні (див. на зображенні нижче)
3. Знайдіть потрібну гру, натисніть кнопку START на геймпаді, щоб викликати вікно індивідуальних налаштувань до кнопок в даній грі. Перетягніть і міняйте кнопки місцями або вручну налаштовуйте функції кожної з них відповідно до ваших персональних уподобань.
4. Після внесення змін натисніть на іконку «SAVE» (зберегти) в додатку для застосування налаштувань до кнопок геймпада.
** Нижче на прикладі інтерфейсу гри «PUGB» наведено принцип застосування подібних налаштувань.*





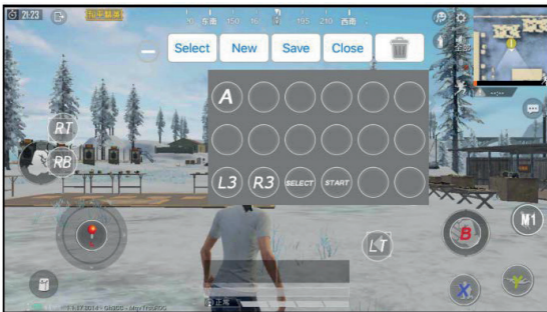
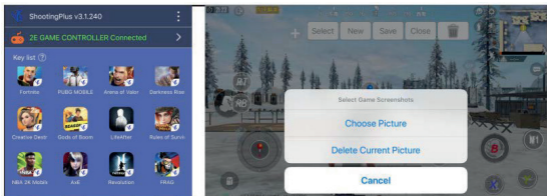
ІНДИВІДУАЛЬНІ НАЛАШТУВАННЯ КНОПОК ЗА ДОПОМОГОЮ ПО ShootingPlus V3 (для iOS)

1. Завантажте додаток ShootingPlus V3.
2. Зробіть скріншот в грі і збережіть його.
3. Відкрийте ShootingPlus V3 і натисніть значок V3, щоб відкрити робочу область індивідуальних налаштувань функцій кнопок геймпада.
4. Довгим натисненням на екран телефону викличте меню зміни базових функцій кнопок геймпада. Потім виберіть функцію «змінити налаштування функцій кнопок за допомогою скріншота» (див. на зображенні нижче).
5. Тепер ви зможете самостійно налаштувати функції кнопок вашого контролера.

6. Натисніть на + і перетягніть / поміняйте кнопки місцями. Або вручну налаштуйте функції кожної з них, згідно з вашим персональним перевагам.
 7. Якщо вам не вистачає кнопок для завдання всіх необхідних функцій в грі, ви можете скористатися налаштуванням комбінацій клавіш.
 8. Головною кнопкою в будь-якій новій заданій комбінації повинна бути кнопка R1. Наприклад, можна додати функцій в таких комбінаціях кнопок як: R1 + X або R1 + L1.
- * Над іконкою заданої за допомогою такої комбінації клавіш кнопки в інтерфейсі повинна з'явитися невелика червона цятка (див. на зображенні нижче).*
9. Після внесення змін натисніть на іконку «зберегти» в додатку для застосування налаштувань до кнопок геймпада і застосування їх до гри.

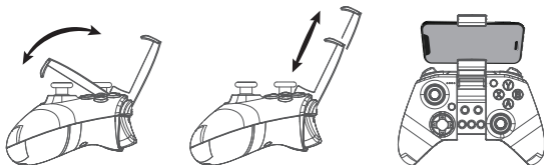
ЗВЕРНІТЬ УВАГУ:

1. IOS не відображає індивідуальні функції кнопок і їх розташування в інтерфейсі шляхом виклику меню за допомогою кнопок START і SELECT.
2. Програмне забезпечення для зміни функцій кнопок геймпада підтримує тільки зміну положення цих кнопок, а не повну зміну їх функцій.
3. Через певні проблеми взаємодії між різними пристроями з системою iOS 13.4 і вище, геймпад може працювати неправильно і некоректно з версіями операційної системою iOS 13.4 і вище.
4. Будь ласка, не оновлюйте пристрій до версії iOS 13.4 і вище і вимкніть автоматичне оновлення операційної системи пристрою в налаштуваннях.
5. Натисніть кнопку «Feedback» (залишити відгук), щоб повідомити про виникнення проблем або несправностей на офіційному сайті Apple і почекайте поки помилку не виправлять, перш ніж оновлювати ОС.



ФІКСАЦІЯ СМАРТФОНА

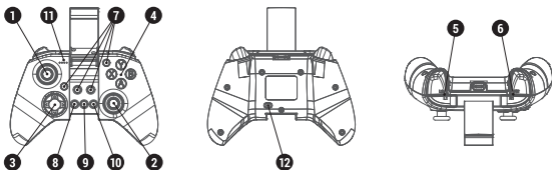
Налаштуйте пластиковий висувний тримач під розміри мобільного пристрою і зафіксуйте пристрій на підставці (підійде для мобільних пристроїв з діагоналлю до 7 дюймів).



СПЛЯЧИЙ РЕЖИМ

Геймпад автоматично переходить в сплячий режим, якщо він не використовується протягом 10 хвилин. Для виходу із сплячого режиму натисніть кнопку HOME, геймпад самостійно вийде з режиму сну і підключиться до останнього поєданого з ним Bluetooth пристрою.

КНОПКИ І ІНДИКАТОРИ



3D-джойстик Лівий (1) / Правий (2)
 Кнопки напрямки руху (хрестовина D-pad)
 Вгору / Вниз / Вліво / Вправо (3)
 Функціональні кнопки ігрових дій A / B /
 X / Y (4)
 Тригери (спускові гачки) L1, L2 (5), R1, R2 (6)
 Кнопки розширеного функціоналу M1 / M2
 / M3 / M4 (7)

Кнопка START (8)
 Кнопка HOME (9)
 Кнопка SELECT (10)
 Світлодіодні індикатори LED 1 / LED 2 / LED
 3 / LED 4 (11)
 Тумблер Включення /
 Вимкнення пристрою (12)

ТЕХНІЧНІ ХАРАКТЕРИСТИКИ ПРИСТРОЮ:

Вага пристрою без упаковки, г	0.223 г
Вага пристрою в упаковці, г	0.350 г
Час, необхідний для повної зарядки акумулятора, год	До 3 год
Термін автономної роботи акумулятора, год	До 40 год
Дальність сигналу, м	До 10 м
Максимальна потужність передавача, дБм	20 дБм
Габаритні розміри пристрою, мм	155 x 104 x 66 мм
Діапазон частот МГц версія Bluetooth	2.4 ГГц*
Версія Bluetooth	4.0
Ім'я пристрою Bluetooth для підключення	2E GAME
Однотимчасне використання двох геймпадів в одній грі на одному ПК	Ні
Використання геймпада з ПК в дротовому режимі	Ні
API	X-input/D-input
Довжина кабелю, м	1 м
Сумісність з Android TV	Так
Сумісність з Apple TV	Ні
Сумісність з ПК з ОС Windows	Так
Сумісність з MacOS ПК	Ні
Сумісність з телефонами Android	Так
Сумісність з iPhone	Так (до версії 13.4)

*Програмне забезпечення не застосовується.

СКЛАД КОМПЛЕКТА:

- Бездротовий геймпад - 1 шт.
- Зарядний USB кабель - 1 шт.
- USB-адаптер - 1 шт.
- Посібник користувача - 1 шт.

ПОПЕРЕДЖЕННЯ ТА ЗАХОДИ БЕЗПЕКИ:

1. Використовуйте пристрій тільки за призначенням.
2. Не використовуйте пристрій якщо на нього потрапила волога.
3. Не згинайте, не скручуйте, не розтягуйте та не нагрівайте кабель живлення.
4. Не використовуйте агресивні хімічні речовини (спирт, бензол, розріджувачі тощо) або мийні засоби для чищення пристрою. Для очищення використовуйте вологу м'яку серветку.
5. Не розбирайте пристрій і не вносьте зміни в його конструкцію, інакше це може призвести до втрати гарантії та пошкодження пристрою.
6. Пристрій містить електричні та електронні компоненти. Не викидайте разом із побутовими відходами. Після завершення строку експлуатації та використання пристрій слід віддати у відповідні пункти на переробку.

СПРОЩЕНА ДЕКЛАРАЦІЯ ПРО ВІДПОВІДНІСТЬ

Справжнім «Малід Лімітед» заявляє, що тип радіообладнання бездротовий геймпад відповідає Технічному регламенту радіообладнання. Повний текст декларації про відповідність доступний на сайті за адресою: <https://2e.ua/docs/>

ВІДМОВА ВІД ВІДПОВІДАЛЬНОСТІ

Компанія «Малід Лімітед» не несе відповідальності за можливу некоректну роботу пристрою з деякими іграми, обумовлену факторами, не залежними від компанії. Такими факторами як оновлення програмного забезпечення або зміна коду офіційної ігрової платформи.

Завантажити ShootingPlus V3 (для ANDROID)



Завантажити ShootingPlus V3 (для iOS)



УМОВИ ГАРАНТІЇ

Термін гарантійного обслуговування становить 24 місяці з дати продажу. Під час гарантійного терміну ремонт заводських дефектів здійснюється безкоштовно.

Гарантія не поширюється на такі випадки:

1. Завершення терміну гарантійного обслуговування.
2. Використання не за інструкцією, що призвело до пошкодження пристрою.
3. Пошкодження, що виникли внаслідок спроби самостійного ремонту і внесення змін.
4. Пошкодження, що виникли внаслідок стихійного лиха.

Примітка: гарантія не передбачає транспортні витрати і сервісне обслуговування з виїздом.

Авторизований сервісний центр ІП «І-АР-СІ»

Адреса: вул. Марка Вовчка, 18-А, Київ, 04073, Україна

Тел.: 0 800 300 345; (044) 230 34 84; 390 55 12

www.erc.ua/service

ГАРАНТІЙНИЙ ТАЛОН

Найменування виробу: _____

Номер моделі/Серійний номер: _____

Дата продажу: _____

Найменування та адреса торговельної організації:

Підпис продавця: _____

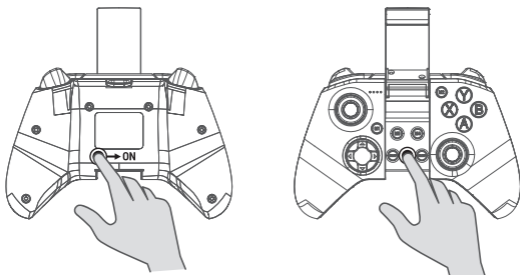
Виріб перевірено в присутності споживача: _____

Печатка
торговельної
організації

* Відривні талони на технічне обслуговування надаються авторизованим сервісним центром.

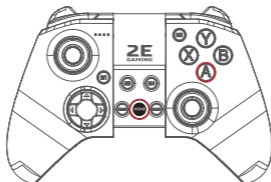
ВКЛЮЧЕНИЕ И ВЫКЛЮЧЕНИЕ УСТРОЙСТВА

1. Переведите тумблер на нижней части устройства в положение ON.
2. Нажмите и удерживайте кнопку HOME в течение 3-х секунд. Мигает индикатор LED 1 и LED 2. Устройство включено и готово к работе.
3. Нажмите снова и удерживайте кнопку HOME в течение 3-х секунд. Индикатор LED 1 и LED 2 не мигает. Затем переведите тумблер на нижней части устройства в положение OFF. Устройство выключено.



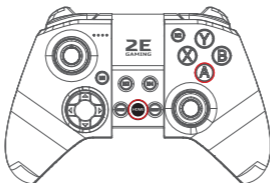
ПОДКЛЮЧЕНИЕ к ANDROID

1. Нажмите и удерживайте кнопки HOME + A в течение 3-х секунд. Мигает индикатор LED 1 – устройство в режиме Android.



ПОДКЛЮЧЕНИЕ к iOS

1. Нажмите и удерживайте кнопки HOME + B в течение 3-х секунд. Мигает индикатор LED 2 – устройство в режиме iOS.



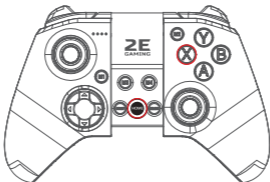
** Геймпад будет автоматически подключаться к телефону при каждом включении. Если необходимо подключить геймпад к новому устройству, нажмите и удерживайте кнопки HOME + X в течение 3 секунд. Когда индикаторы LED 1 и LED 2 начнут мигать одновременно, это будет означать, что предыдущее устройство Bluetooth успешно отключено.*

ПОДКЛЮЧЕНИЕ к WINDOWS PC / ANDROID TV BOX

1. Нажмите кнопки HOME + L1 в течение 3-х секунд, индикатор LED 1 и LED 2 мигает – устройство в режиме X-input.
2. Нажмите и кнопку START + SELECT в течение 3-х секунд, индикатор LED 1 и LED 2 мигает – устройство в режиме D-input.

КАЛИБРОВКА

Нажмите кнопки X + HOME для входа в режим калибровки. Когда устройство выключится индикатор LED 4 мигнет. Нажмите по 3 раза левые и правые триггерные кнопки (L1, L2, R1, R2). Затем проверните влево и вправо 3D-джойстики по 3 раза. Нажмите A для сохранения настроек и выхода из режима калибровки.



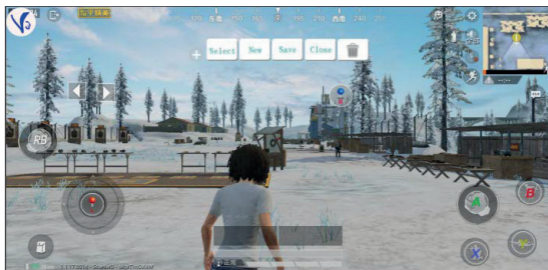
ИНДИВИДУАЛЬНЫЕ НАСТРОЙКИ КНОПОК

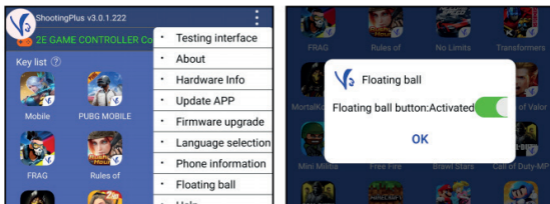
Беспроводной геймпад 2E GAMING C04A имеет встроенный микрочип памяти благодаря которому пользователь может вносить индивидуальные настройки в функции команд кнопок, исходя из собственных привычек и стиля игры, и сохранять эти настройки. Настройки будут сохранены в микрочипе геймпада и автоматически применены при следующем включении устройства. Встроенный микрочип может сохранить до 4 настроек функций кнопок за раз.

ИНДИВИДУАЛЬНЫЕ НАСТРОЙКИ КНОПОК ПРИ ПОМОЩИ ПО ShootingPlus V3 (для ANDROID)

1. Скачайте приложение ShootingPlus V3.
2. Откройте ShootingPlus V3 и в настройках разрешите приложению появляться во всплывающем окне (см. на изображении ниже).
3. Найдите нужную игру, нажмите кнопку START на геймпаде, чтобы вызвать окно индивидуальных настроек к кнопкам в данной игре. Перетащите и меняйте кнопки местами или вручную настраивайте функции каждой из них согласно вашим персональным предпочтениям.
4. После внесения изменений нажмите на иконку «SAVE» (сохранить) в приложении для применения настроек к кнопкам геймпада.

** Ниже на примере интерфейса игры «PUGB» приведен принцип применения подобных настроек.*





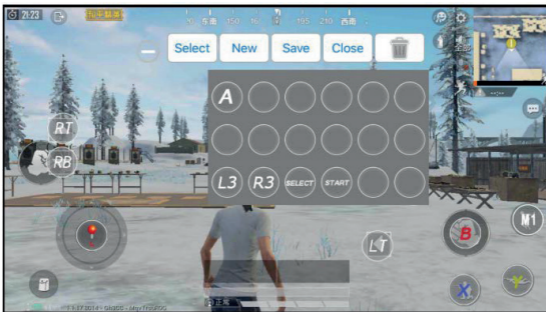
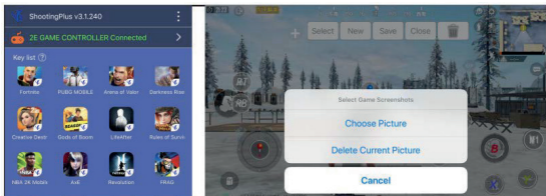
ИНДИВИДУАЛЬНЫЕ НАСТРОЙКИ КНОПОК ПРИ ПОМОЩИ ПО ShootingPlus V3 (для iOS)

1. Скачайте приложение ShootingPlus V3.
2. Сделайте скриншот в игре и сохраните его.
3. Откройте Shooting V3 и нажмите значок V3, чтобы открыть рабочую область индивидуальных настроек функций кнопок геймпада.
4. Долгим нажатием на экран телефона вызовите меню изменения базовых функций кнопок геймпада. Затем выберите функцию «изменить настройки функций кнопок с помощью скриншота» (см. на изображении ниже).
5. Теперь вы сможете самостоятельно настроить функции кнопок вашего контроллера.

6. Нажмите на + и перетащите / поменяйте кнопки местами. Или вручную настройте функции каждой из них, согласно вашим персональным предпочтениям.
7. Если вам не хватает кнопок для задания всех необходимых функций в игре, вы можете воспользоваться настройкой комбинаций клавиш.
8. Главной кнопкой в любой новой заданной комбинации должна быть кнопка R1. Например, можно добавить функций в таких комбинациях кнопок как: R1 + X или R1 + L1. *Над иконкой заданной с помощью подобной комбинации клавиш кнопки в интерфейсе должна появиться небольшая красная точка (см. на изображении ниже).
9. После внесения изменений нажмите на иконку «сохранить» в приложении для применения настроек к кнопкам геймпада и применение их к игре.

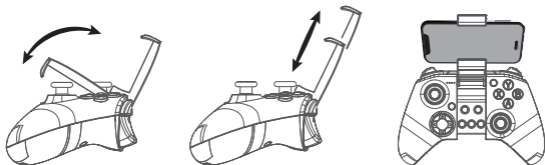
ОБРАТИТЕ ВНИМАНИЕ:

1. iOS не отображает индивидуальные функции кнопок и их расположение в интерфейсе путем вызова меню с помощью кнопок START и SELECT.
2. Программное обеспечение для изменения функций кнопок геймпада поддерживает только изменение положения этих кнопок, а не полное изменение их функций.
3. Из-за определенных проблем совместимости устройств с системой iOS 13.4 и выше, геймпад может работать неисправно и некорректно с версиями операционной системы iOS 13.4 и выше.
4. Пожалуйста, не обновляйте устройство до версии iOS 13.4 и выше и выключите автоматическое обновление операционной системы устройства в настройках.
5. Нажмите кнопку «Feedback» (оставить отзыв), чтобы сообщить о возникновении проблем или неисправностей на официальном сайте Apple и подождите пока ошибку не исправят, прежде чем обновлять ОС.



ФИКСАЦИЯ СМАРТФОНА

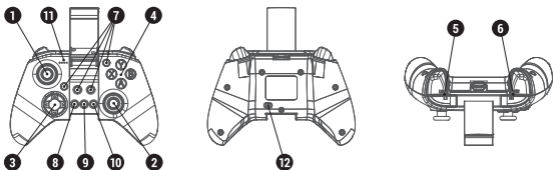
Подстройте пластиковый выдвижной держатель под размеры мобильного устройства и зафиксируйте устройство на подставке. (Подойдет для мобильных устройств с диагональю до 7 дюймов)



СПЯЩИЙ РЕЖИМ

Геймпад автоматически переходит в спящий режим, если он не используется в течение 10 минут. Для выхода из спящего режима нажмите кнопку HOME, геймпад самостоятельно выйдет из режима сна и подключится к последнему сопряженному с ним Bluetooth устройству.

КНОПКИ И ИНДИКАТОРЫ



3D-джойстик Левый (1) / Правый (2)

Кнопки направления движения (крестовина D-pad) Вверх / Вниз / Влево / Вправо (3)

Функциональные кнопки игровых действий A / B / X / Y (4)

Триггеры (спусковые крючки) L1, L2 (5), R1, R2 (6)

Кнопки расширенного функционала M1 / M2

/ M3 / M4 (7)

Кнопка START (8)

Кнопка HOME (9)

Кнопка SELECT (10)

Светодиодные индикаторы LED 1 / LED 2 / LED 3 / LED 4 (11)

Тумблер Включения / Выключения устройства (12)

ТЕХНИЧЕСКИЕ ХАРАКТЕРИСТИКИ УСТРОЙСТВА:

Вес устройства без упаковки, г	0.223 г
Вес устройства в упаковке, г	0.350 г
Время, необходимое для полной зарядки аккумулятора, ч	До 3 ч
Срок службы батареи, ч	До 40 ч
Дальность сигнала, м	До 10 м
Максимальная мощность передатчика, дБм	20 дБм
Габаритные размеры устройства, мм	155 x 104 x 66 мм
Диапазон частот МГц	2.4 ГГц
Версия Bluetooth	4.0
Имя устройства Bluetooth для подключения	2E GAME
Одновременное использование двух геймпадов в одной игре на одном ПК	Нет
Использование геймпада с ПК в проводном режиме	Нет
API	X-input/D-input
Длина кабеля, м	1 м
Совместимость с Android TV	Да
Совместимость с Apple TV	Нет
Совместимость с ПК с ОС Windows	Да
Совместимость с MacOS ПК	Нет
Совместимость с телефонами Android	Да
Совместимость с iPhone	Да (до версии 13.4)

СОСТАВ КОМПЛЕКТА:

- Беспроводной геймпад - 1 шт.
- Зарядный USB кабель - 1 шт.
- USB-адаптер - 1 шт.
- Руководство пользователя - 1 шт.

ПРЕДУПРЕЖДЕНИЯ И МЕРЫ БЕЗОПАСНОСТИ:

1. Используйте устройство только по назначению.
2. Не используйте устройство если на него попала влага.
3. Не сгибайте, не скручивайте, не растягивайте и не нагревайте кабель питания.
4. Не используйте агрессивные химические вещества (спирт, бензол, растворители и т.д.) или моющие средства для чистки устройства. Для очистки используйте влажную мягкую салфетку.
5. Не разбирайте устройство и не вносите изменения в его конструкцию, иначе это может привести к потере гарантии и повреждению устройства.
6. Устройство содержит электрические и электронные компоненты. Не выбрасывайте вместе с бытовыми отходами. После окончания срока эксплуатации и использования устройство отдайте в соответствующие пункты на переработку.

ОТКАЗ ОТ ОТВЕТСТВЕННОСТИ

Компания «Малид Лимитед» не несет ответственности за возможную некорректную работу устройства с некоторыми играми, обусловленную факторами, не зависящими от компании. Такими факторами как обновление программного обеспечения или изменение кода официальной игровой платформы.

Скачать ShootingPlus V3 (для ANDROID)



Скачать ShootingPlus V3 (для iOS)





2egaming.com